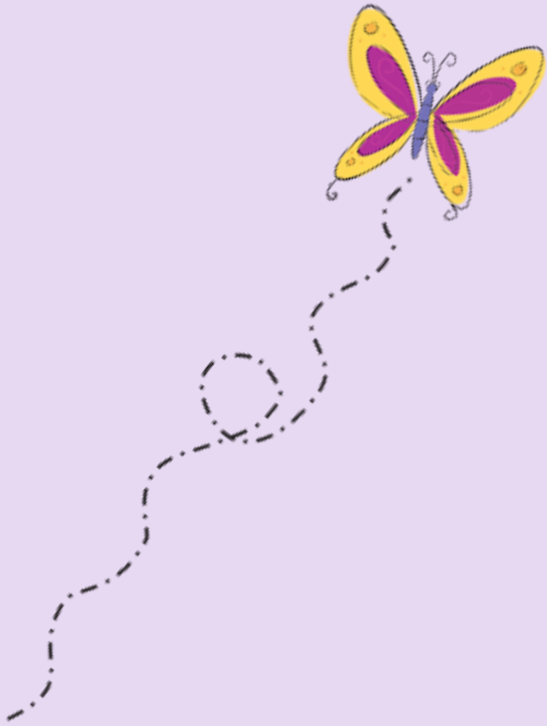


# OBSERVATÓRIO DA VIOLÊNCIA CONTRA A MULHER: BUSCA ATIVA DE CASOS E ANÁLISE INTEGRADA DE DADOS



## **PROJETO:**

“Rede Protetiva Casa das Mulheres – Observatório da Violência contra a Mulher de Viçosa”

## **FINACIAMENTO:**

Programa de Extensão Universitária / Casa das Mulheres – PROEXT  
Prefeitura Municipal de Viçosa / Secretaria Municipal de Saúde

## **EQUIPE:**

Cristiane Magalhães Melo - UFV  
Rita Maria de Souza – SMS

## **COLABORADORES:**

Núcleo Interdisciplinar de Estudos de Gênero – NIEG/UFV  
Serviço de Vigilância Epidemiológica – SMS/PMV  
Bolsistas do Programa Casa das Mulheres – PROEXT/UFV

# ENTENDENDO O TRABALHO...

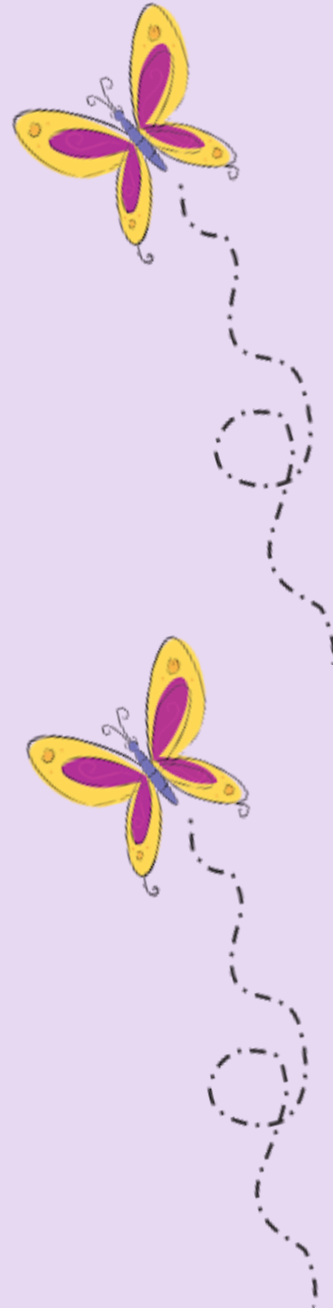
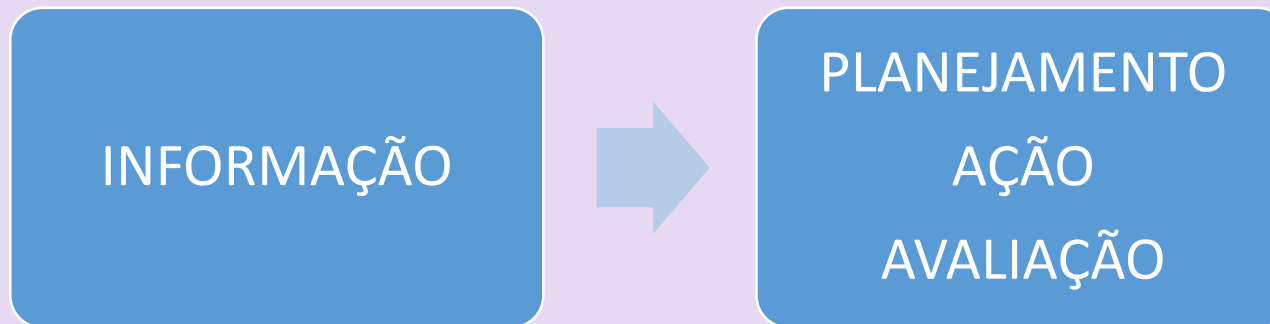
Trabalho iniciado em 2010 por equipe de professoras, estudantes e preceptoras do Serviço de Vigilância Epidemiológica/SMS/Viçosa, vinculadas ao NIEG/UFV e com recursos (bolsas) do Programa de Educação pelo Trabalho - PET/Vigilância em Saúde (Edital nº7 – Secretaria de Gestão do Trabalho e da Educação na Saúde/ MS), por meio do projeto: “A violência contra a mulher em Viçosa-MG: compreensão do fenômeno por profissionais de saúde e análise da notificação dos casos”.

Posteriormente, o grupo de trabalho “**Observatório da Violência**”, que compõe eixo do Programa Casa das Mulheres (financiado, até 2016, pelo PROEXT) e do projeto de pesquisa “Integração e Regionalização da Informação sobre Violência contra a Mulher: diálogo entre os sistemas oficiais de informação e a rede não especializada de atendimento às mulheres em situação de violência” (financiado pelo CNPq e Fapemig), deram sequência à construção do banco de dados sobre violência contra a mulher ampliando as análises de modo a incluir, também, dados sobre a mortalidade de mulheres por violências.



# OBJETIVO GERAL

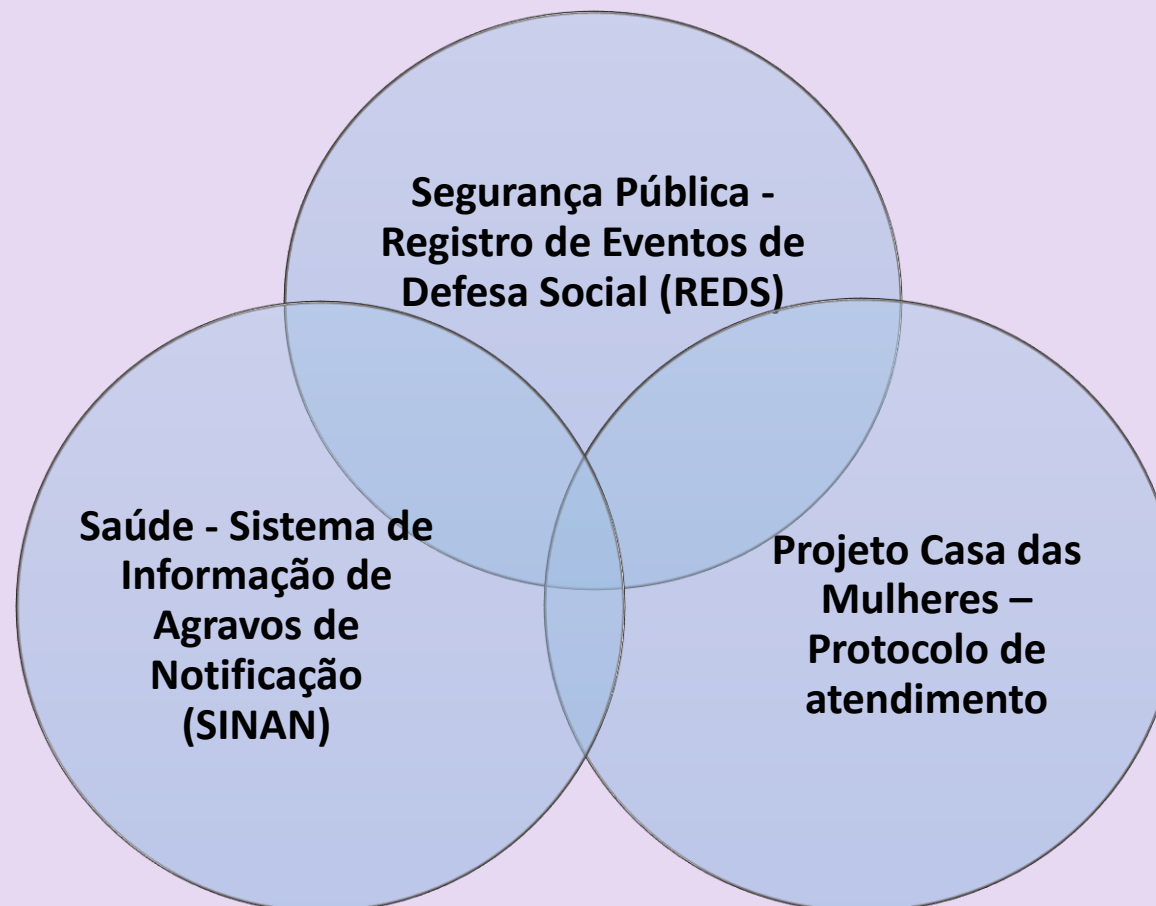
Fortalecer e ampliar a rede não especializada de enfrentamento às violências contra as mulheres, por meio da organização das informações sobre os casos de violência atendidos nos serviços de saúde e em outros equipamentos, de forma a ampliar a visibilidade da violência em Viçosa e qualificar a atuação das diferentes instituições, serviços e organizações na atenção à mulher em situação de violência.



# METODOLOGIA

O trabalho consiste na busca ativa, sistematização e análise de casos de violência contra a mulher, ocorridos em Viçosa, MG, entre mulheres residentes segundo ano de ocorrência do caso.

Sistemas de informações utilizados:



Devido à dificuldades no acesso ao REDS, para o **ano de 2016**, foram utilizados somente os dados do SINAN e do Projeto Casa das Mulheres.



# CRITÉRIOS DE INCLUSÃO

- Todos os casos de violência contra a mulher de Viçosa, ocorridos no município e registrados nos sistemas de informação dos equipamentos consultados.
- Mulheres com idade igual ou superior a 18 anos, residentes em Viçosa, cuja violência de gênero ocorreu no município.
- Para casos de violência sexual foram incluídas, também, as meninas com idade inferior a 18 anos.

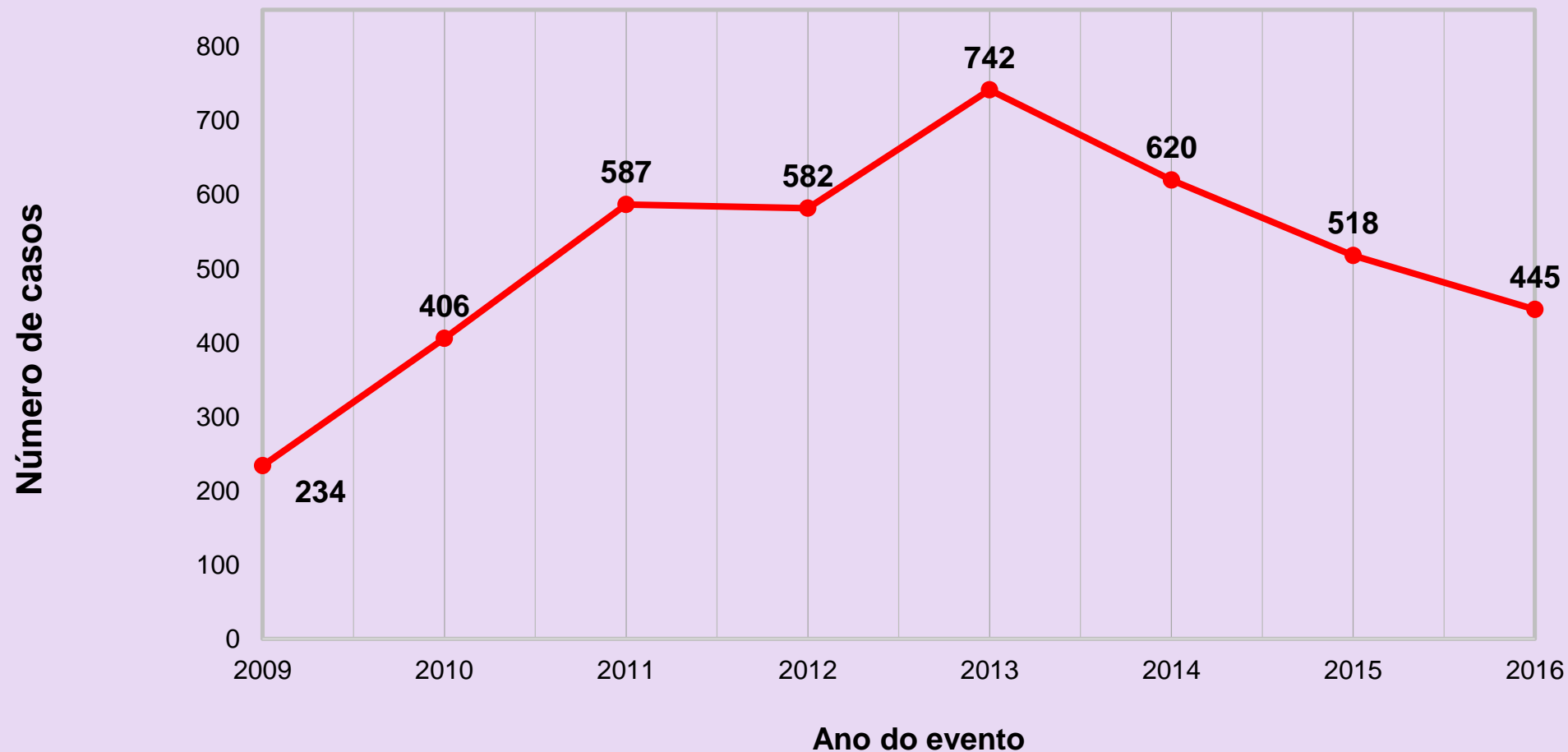


**CARACTERIZAÇÃO DOS CASOS E  
DAS MULHERES EM SITUAÇÃO DE  
VIOLÊNCIA  
2016**

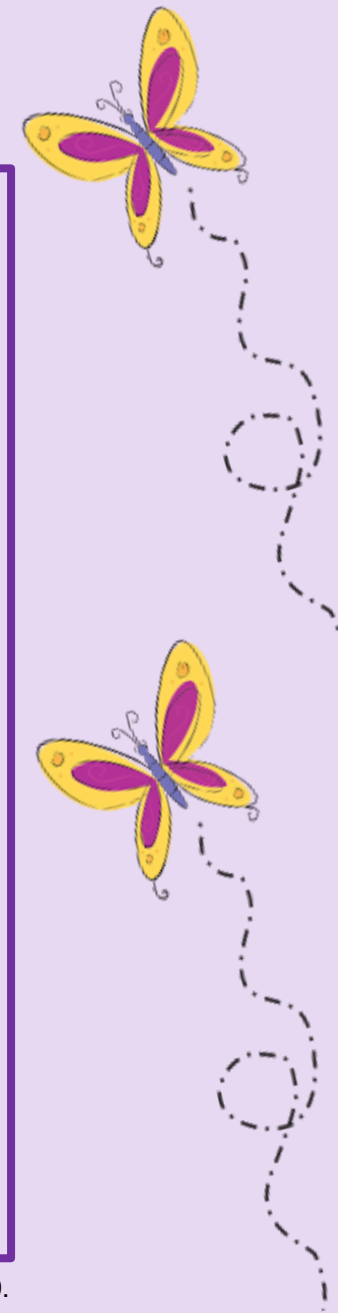


# CARACTERIZAÇÃO DOS CASOS DE VIOLÊNCIA CONTRA A MULHER

Evolução dos casos de violência contra a mulher em Viçosa, MG – 2009 / 2016

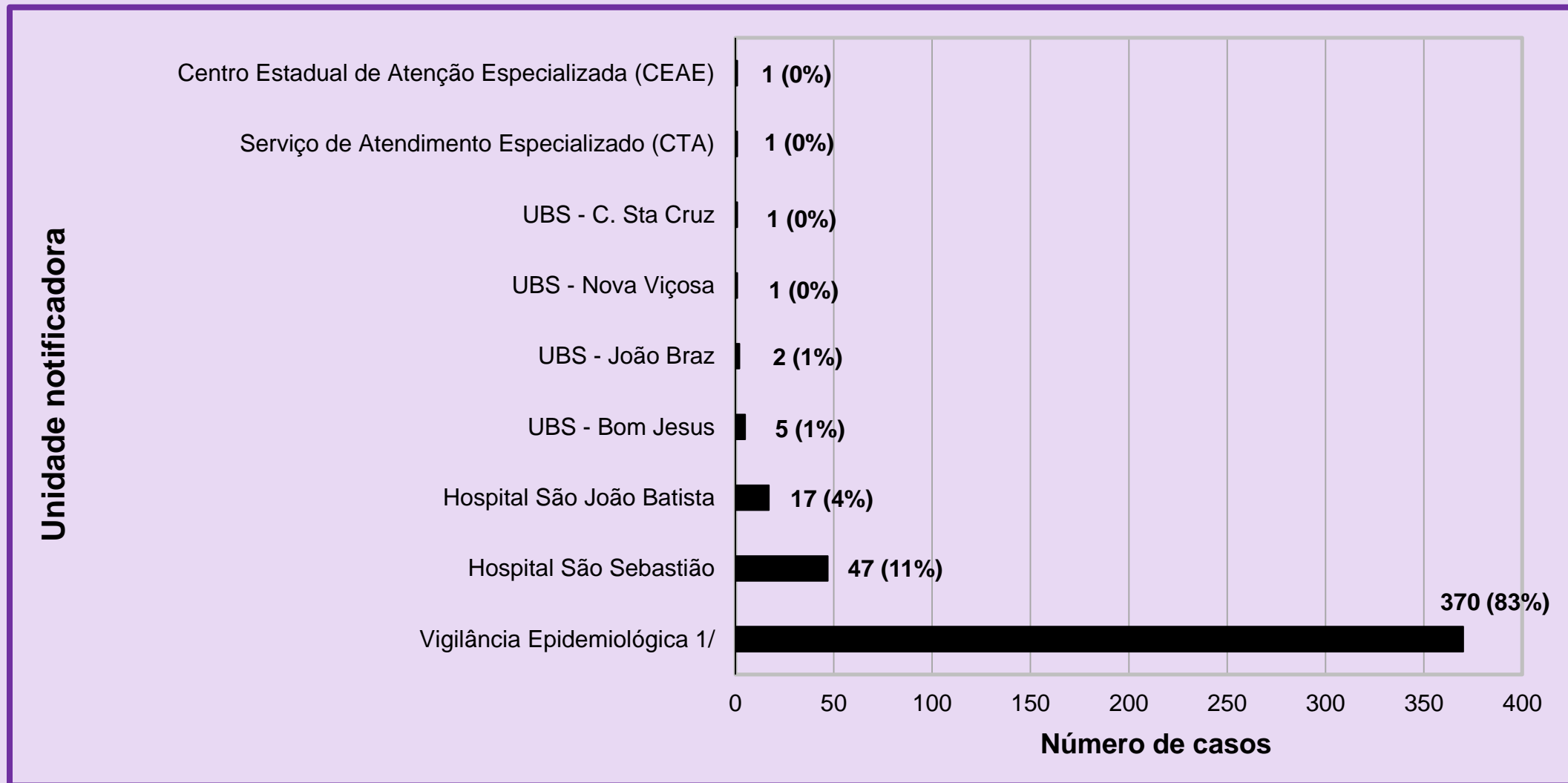
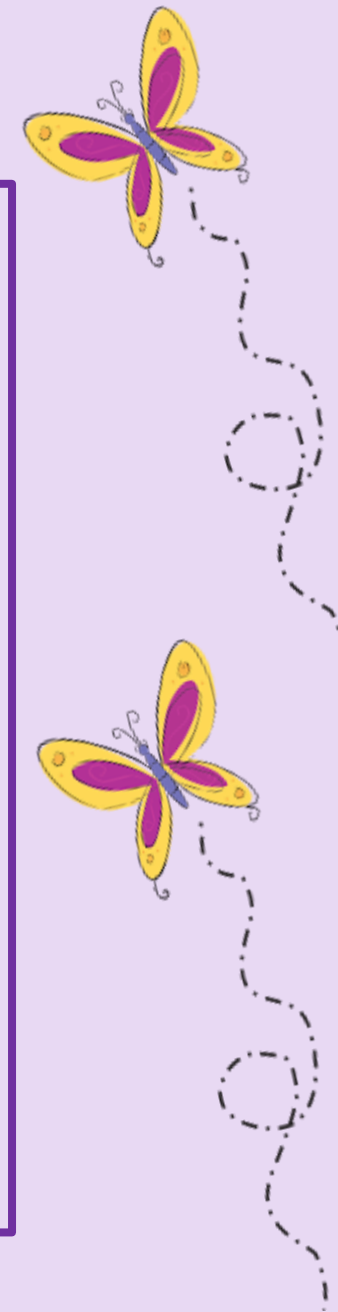


Fonte: SINAN/SMS/PMV, 2019.



# CARACTERIZAÇÃO DOS CASOS DE VIOLÊNCIA CONTRA A MULHER

Fonte de notificação (registro dos casos)



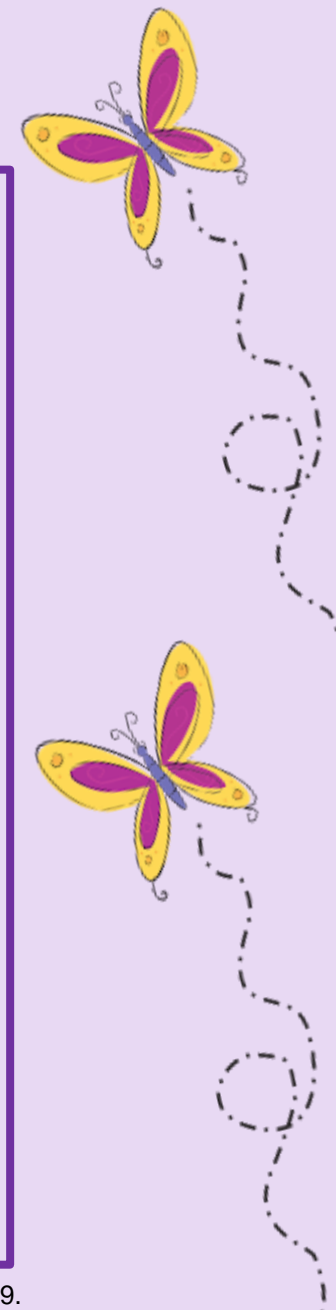
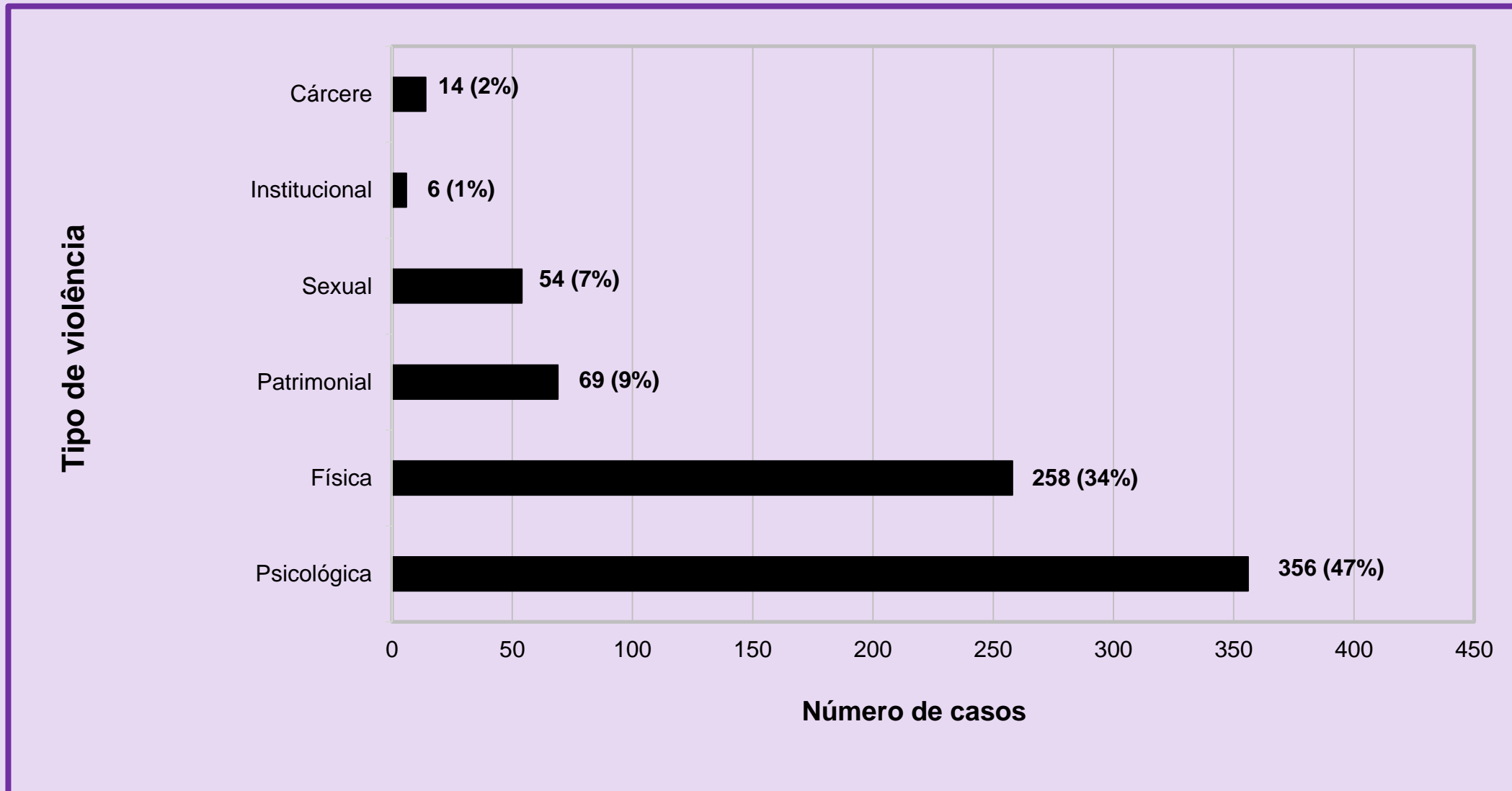
1/ Todos os casos de violência contra a mulher de Viçosa, ocorridos no município e registrados nos sistemas de informação dos equipamentos consultados.

Fonte: SINAN/SMS/PMV, 2019.



# CARACTERIZAÇÃO DOS CASOS DE VIOLÊNCIA CONTRA A MULHER

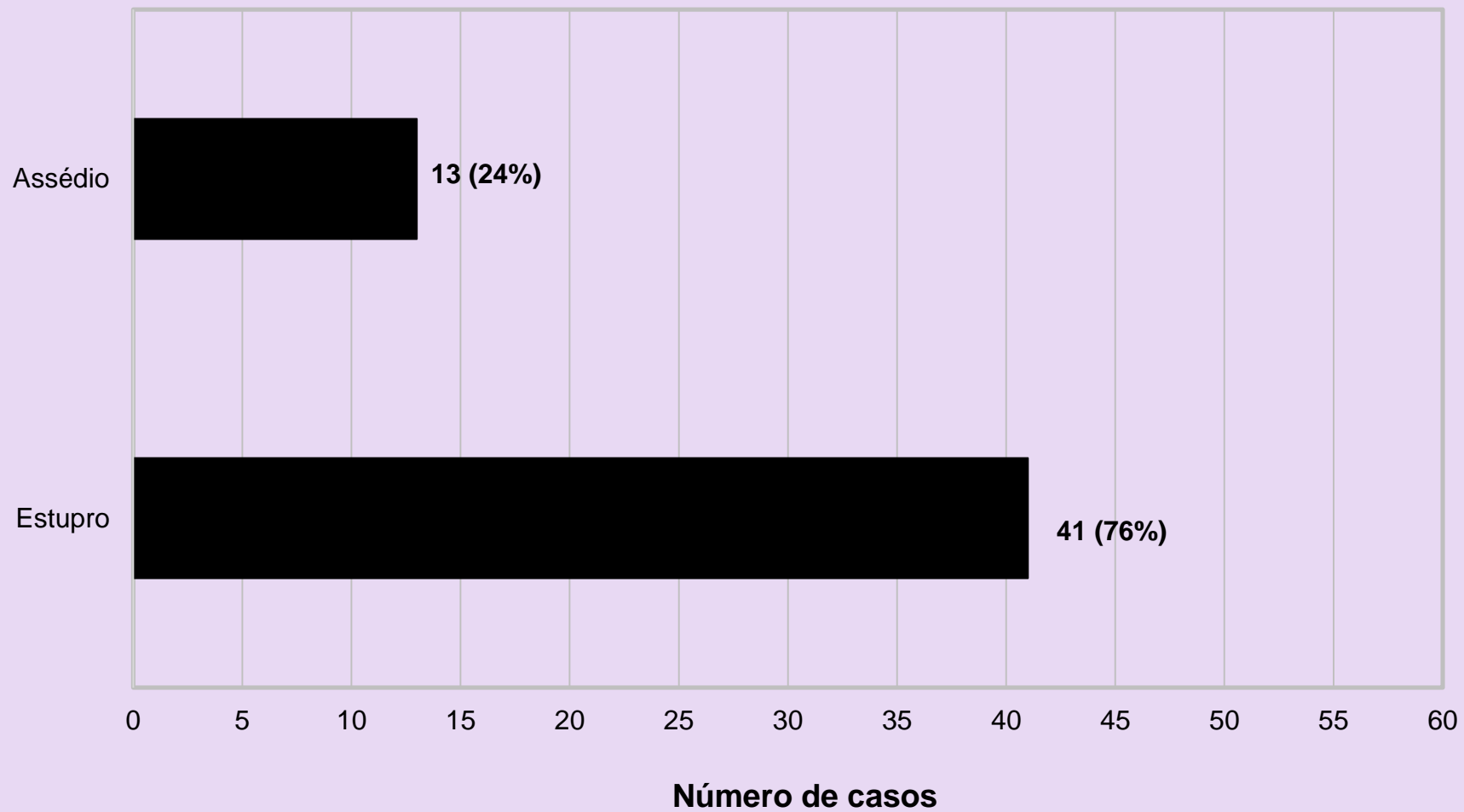
## Tipo de violência



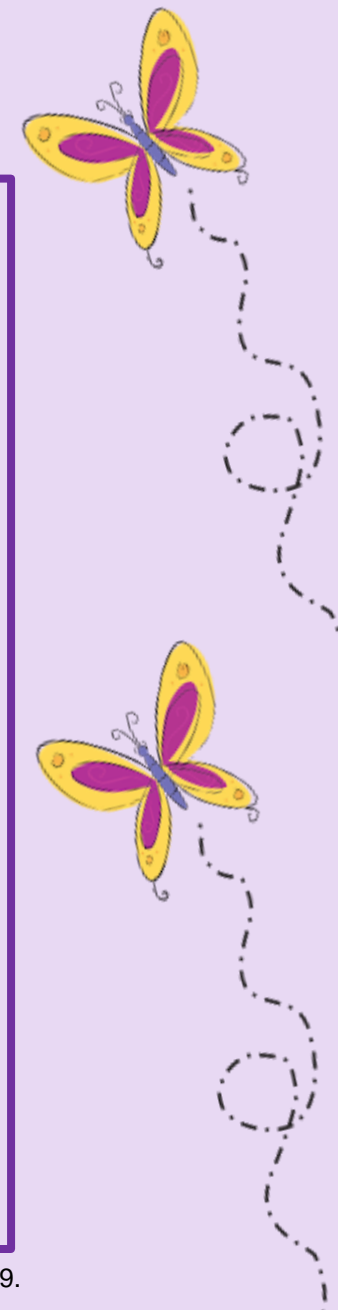
# CARACTERIZAÇÃO DOS CASOS DE VIOLÊNCIA CONTRA A MULHER

## Violência sexual

Violência sexual

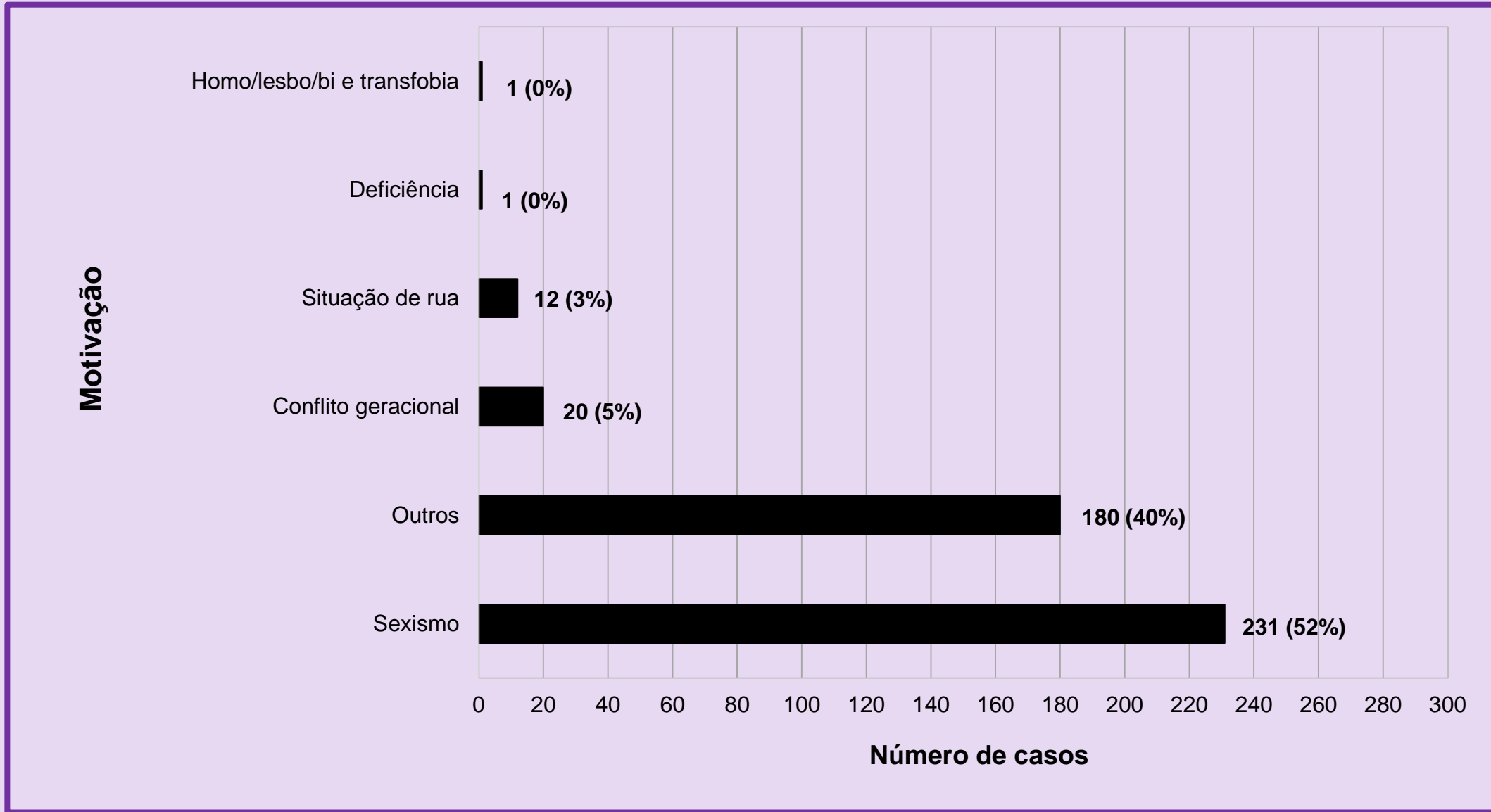


Fonte: SINAN/SMS/PMV, 2019.



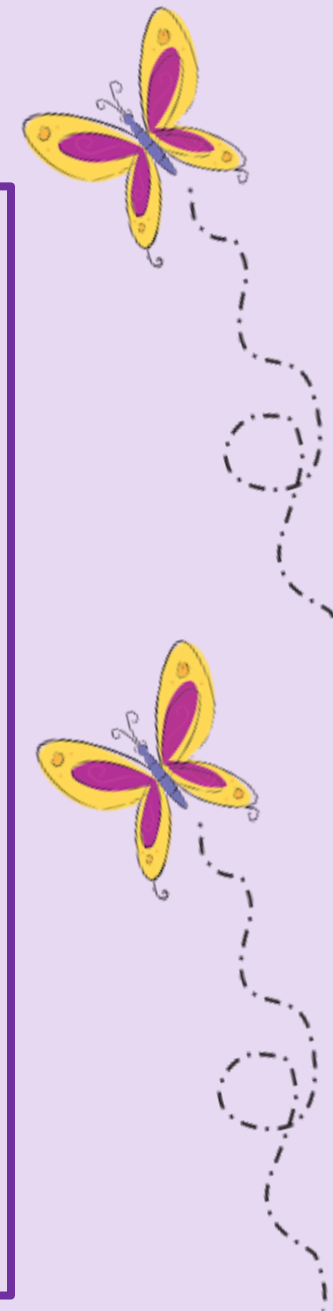
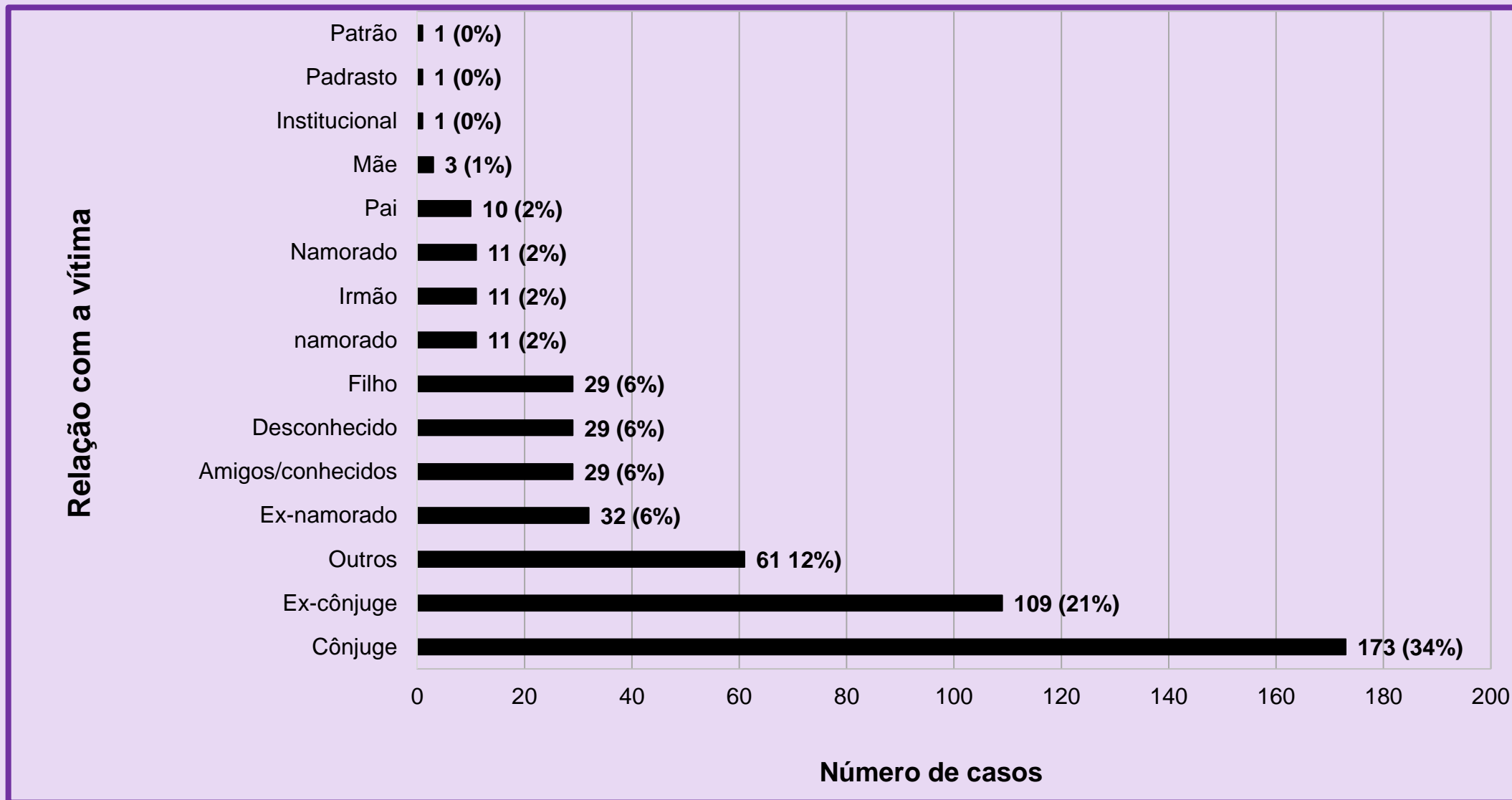
# CARACTERIZAÇÃO DOS CASOS DE VIOLÊNCIA CONTRA A MULHER

## Motivação da violência



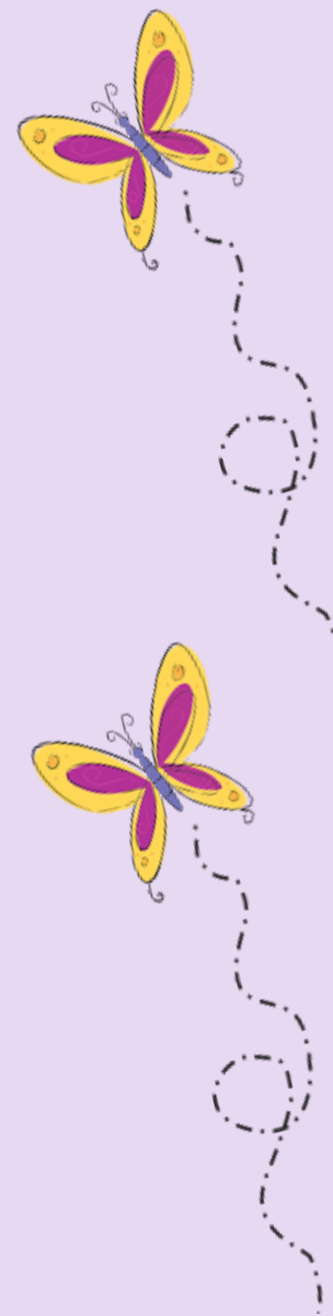
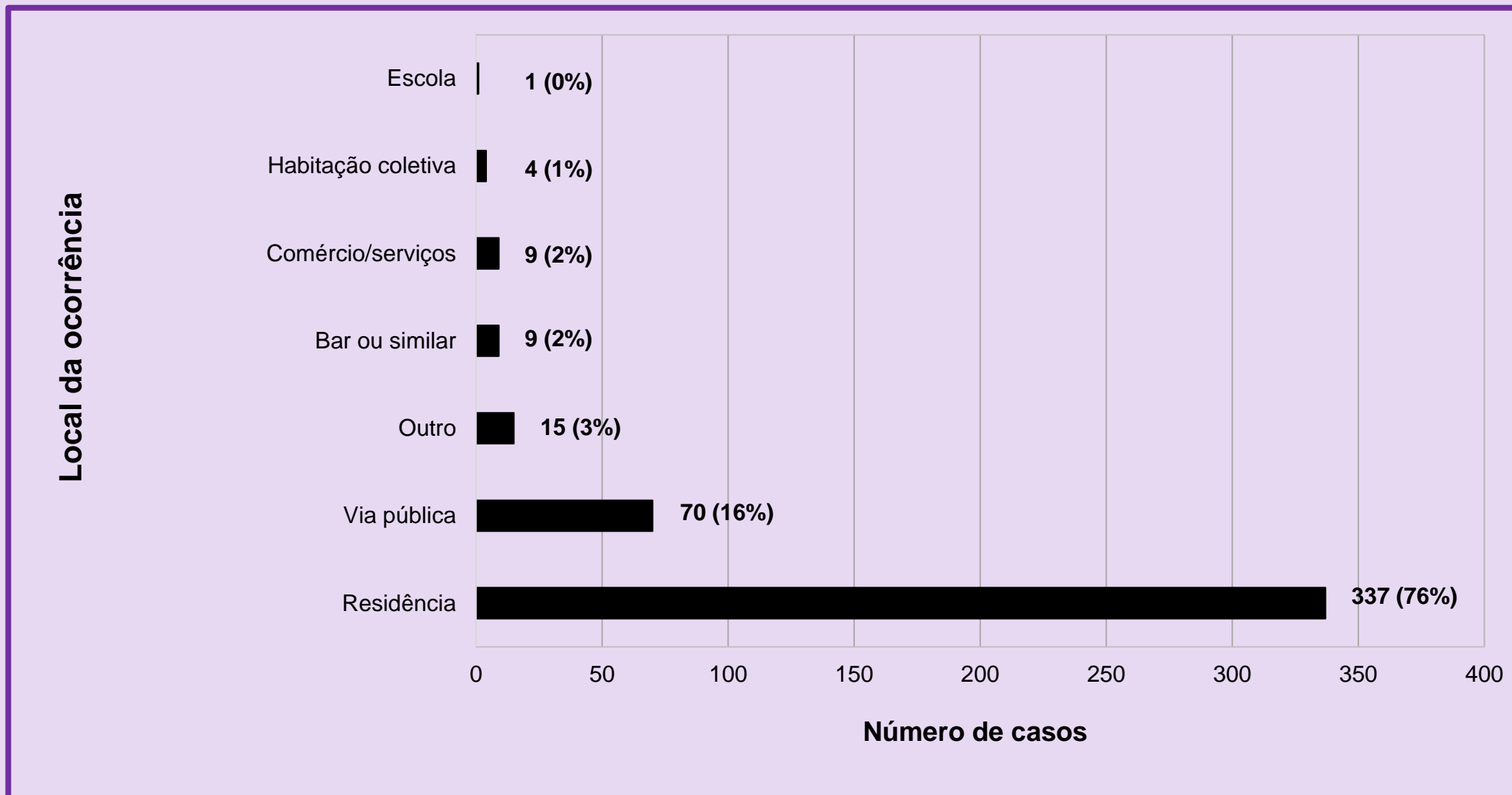
# CARACTERIZAÇÃO DOS CASOS DE VIOLÊNCIA CONTRA A MULHER

## Relação com a vítima



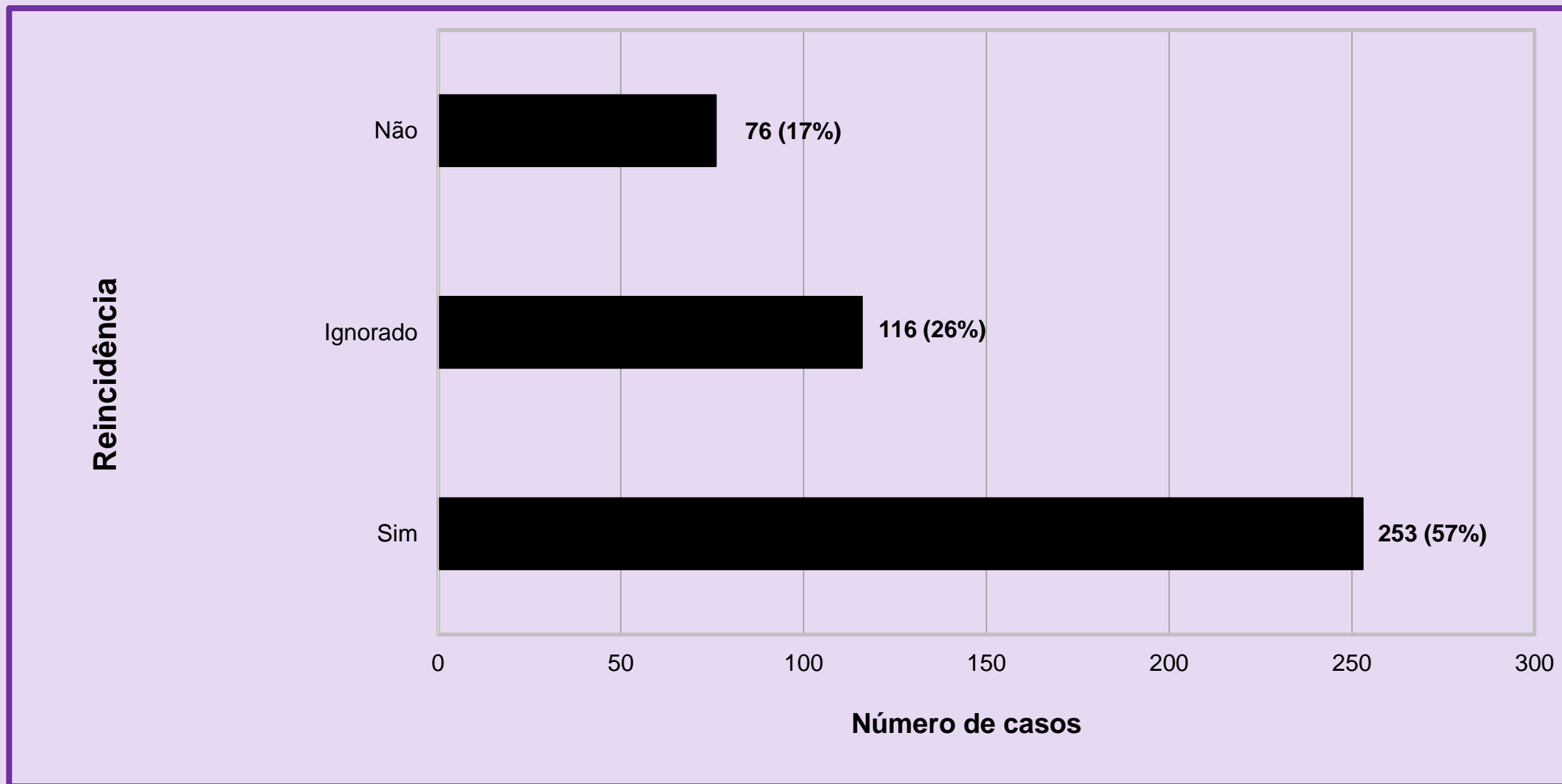
# CARACTERIZAÇÃO DOS CASOS DE VIOLÊNCIA CONTRA A MULHER

## Local da ocorrência

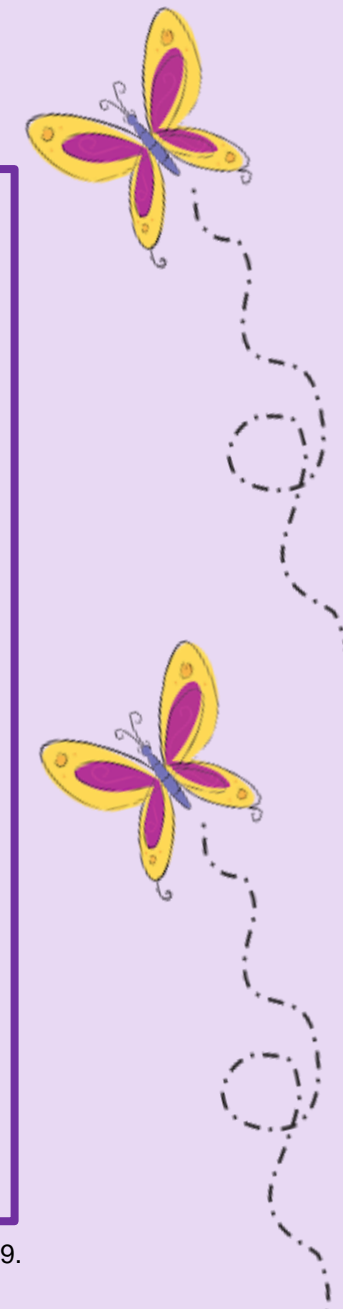


# CARACTERIZAÇÃO DOS CASOS DE VIOLÊNCIA CONTRA A MULHER

## Reincidência da violência



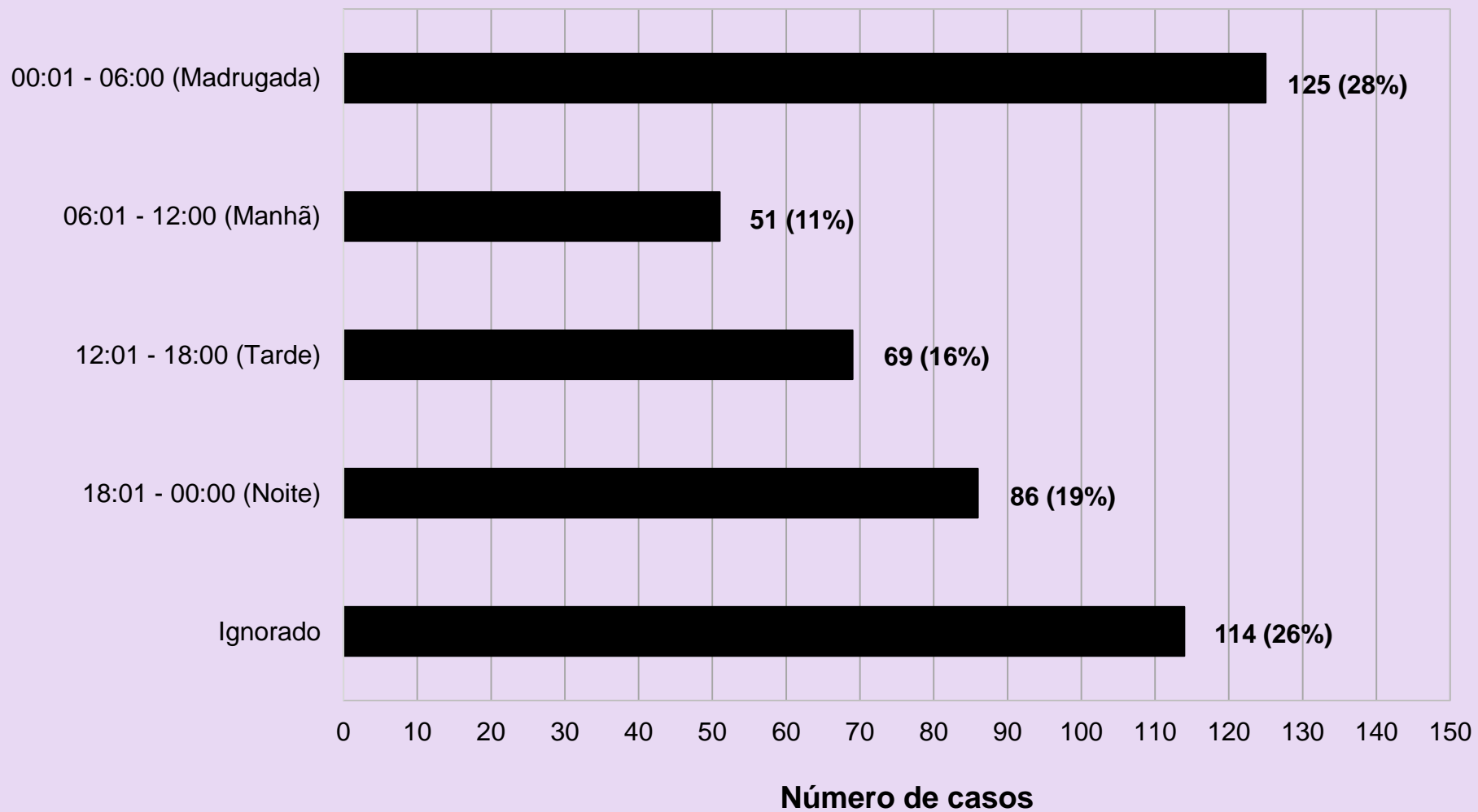
Fonte: SINAN/SMS/PMV, 2019.



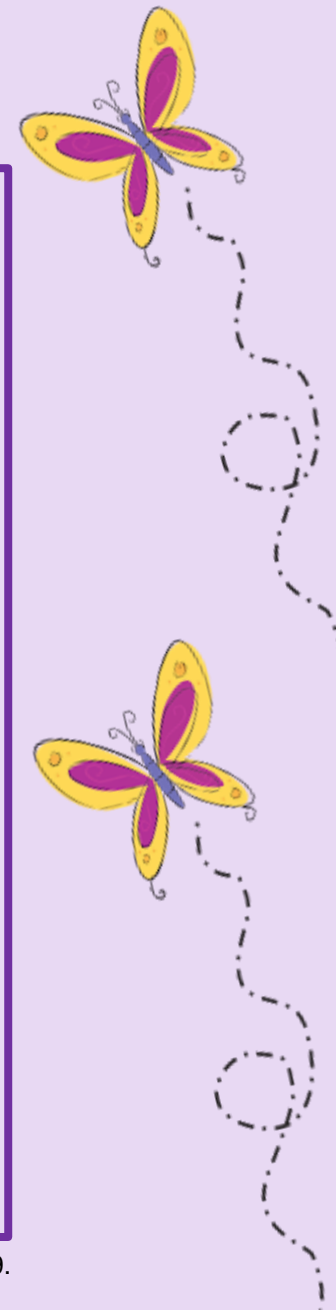
# CARACTERIZAÇÃO DOS CASOS DE VIOLÊNCIA CONTRA A MULHER

## Horário de ocorrência dos casos

Hora da ocorrência

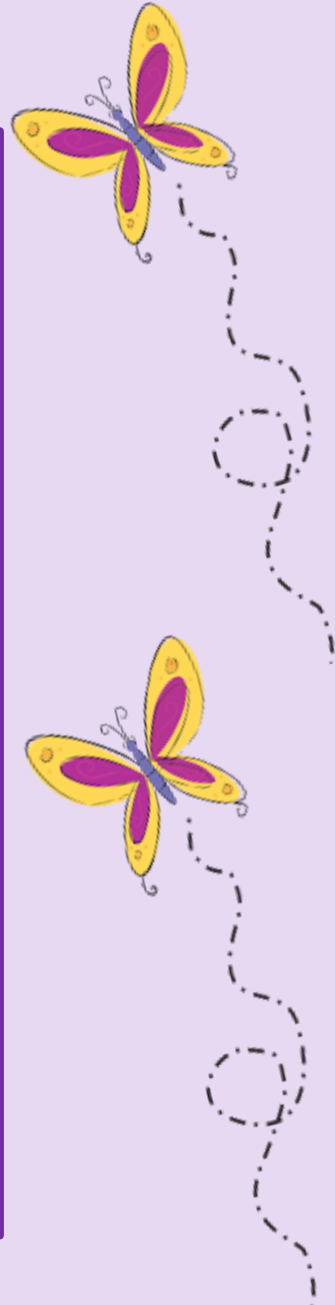
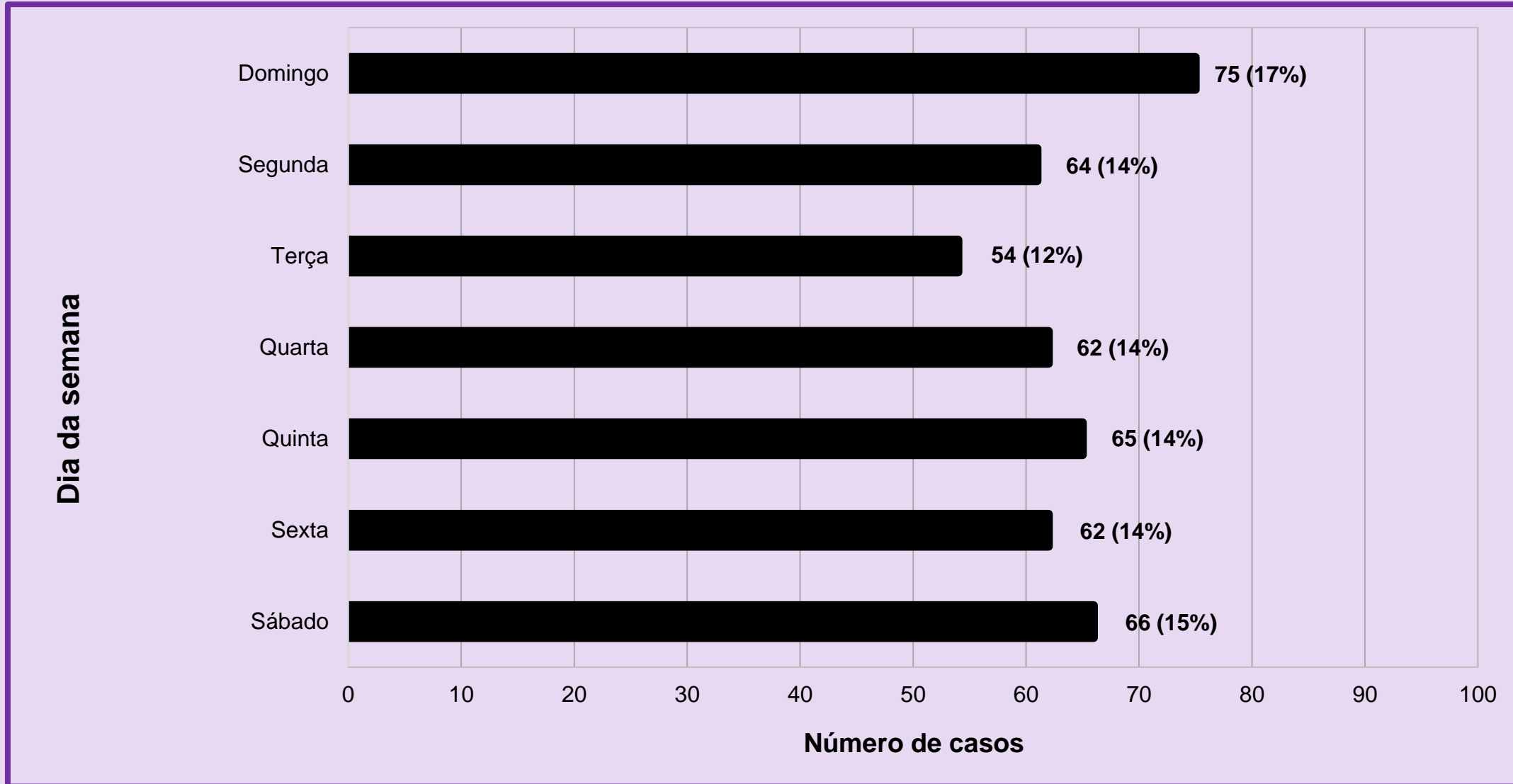


Fonte: SINAN/SMS/PMV, 2019.



# CARACTERIZAÇÃO DOS CASOS DE VIOLÊNCIA CONTRA A MULHER

## Dia da semana de ocorrência da violência

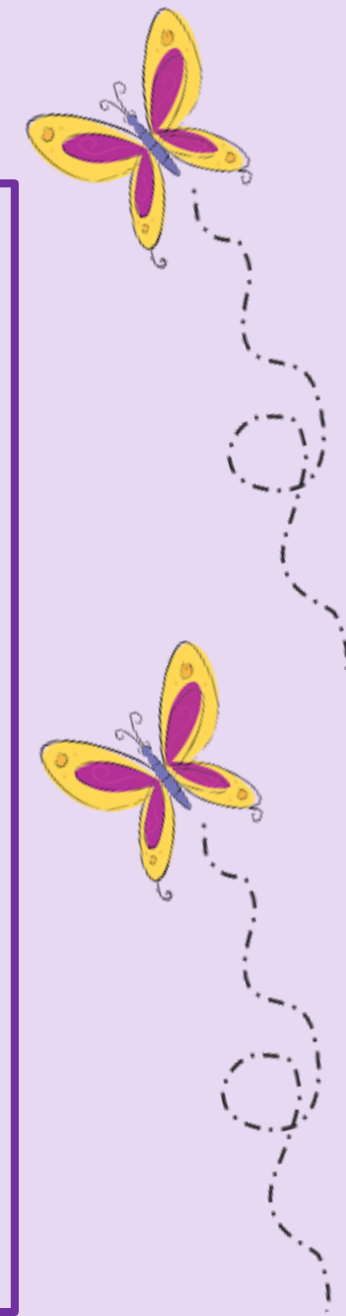
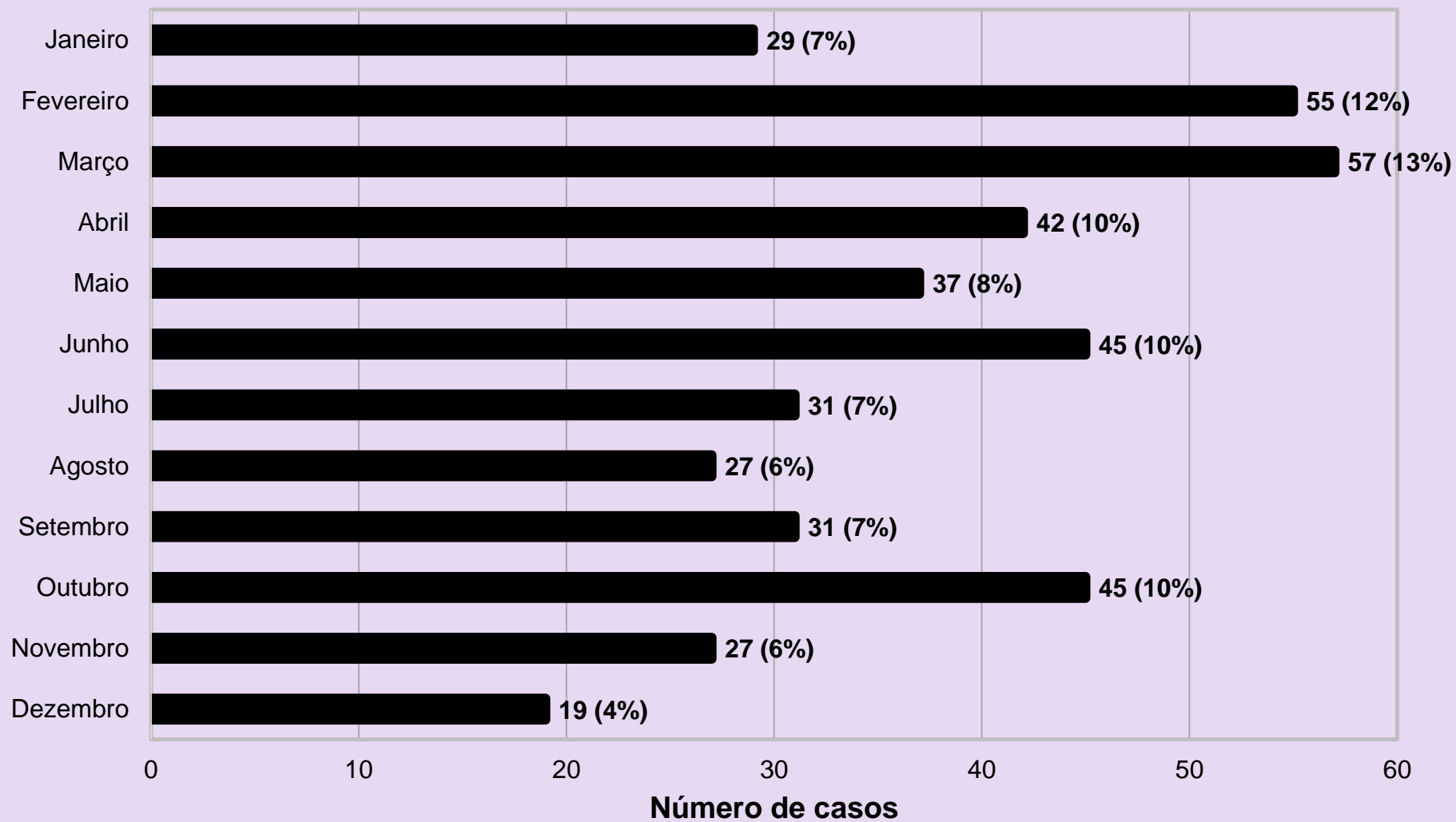




# CARACTERIZAÇÃO DOS CASOS DE VIOLÊNCIA CONTRA A MULHER

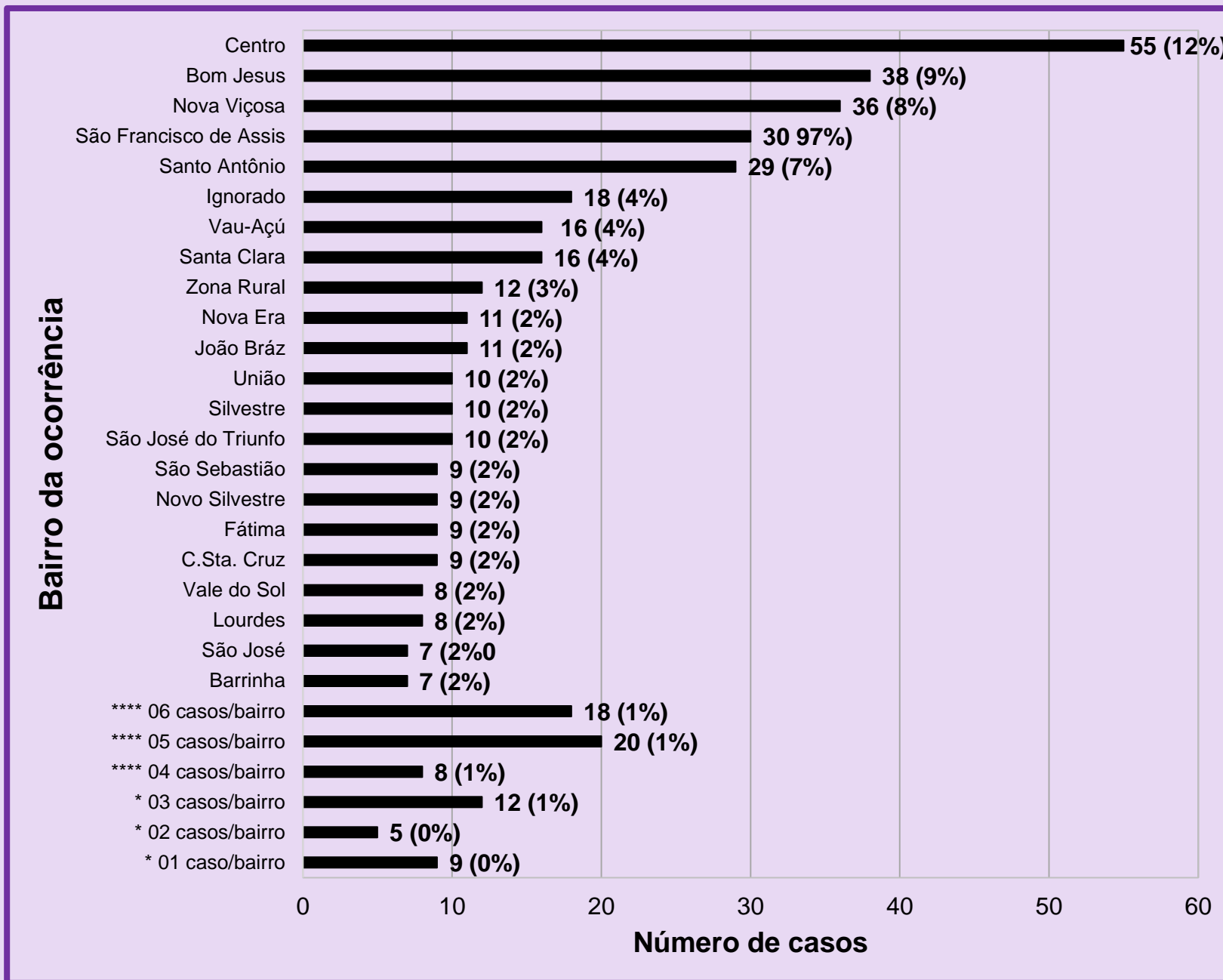
## Mês da ocorrência

Mês da ocorrência



# CARACTERIZAÇÃO DOS CASOS DE VIOLÊNCIA CONTRA A MULHER

## Bairro da ocorrência



\* 01 caso/bairro - Acamari, Betânia, Fuad Chequer, Inconfidência, Júlia Molar, Romão dos Reis, Sagrado C. Jesus, Vereda do Bosque, Violeira.

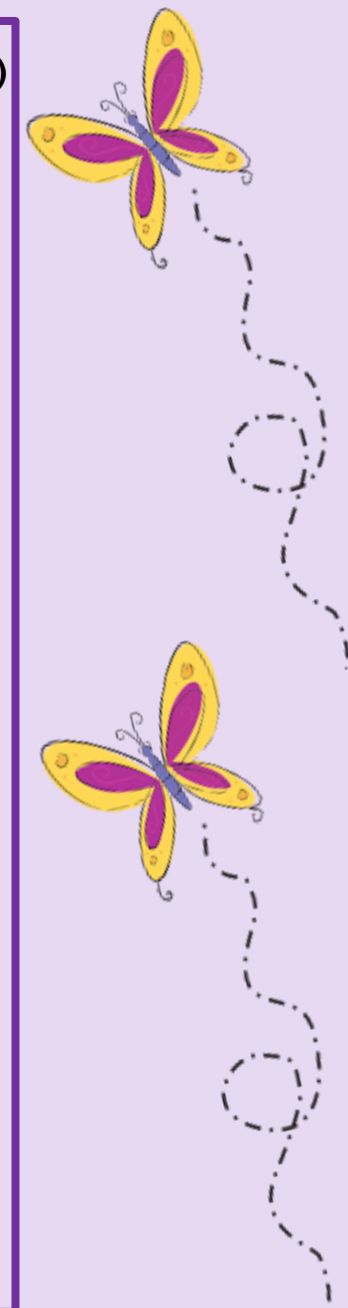
\*\* 02 casos/bairro - João Mariano, Juscelino Kubitcheck, Maria Eugênia, Morada do Sol, Serra Verde.

\*\*\* 03 casos/bairro - Campus da UFV, Boa Vista, Floesta, Clelia Bernardes.

\*\*\*\* 04 casos/bairro - Buieié, Sagrada Família.

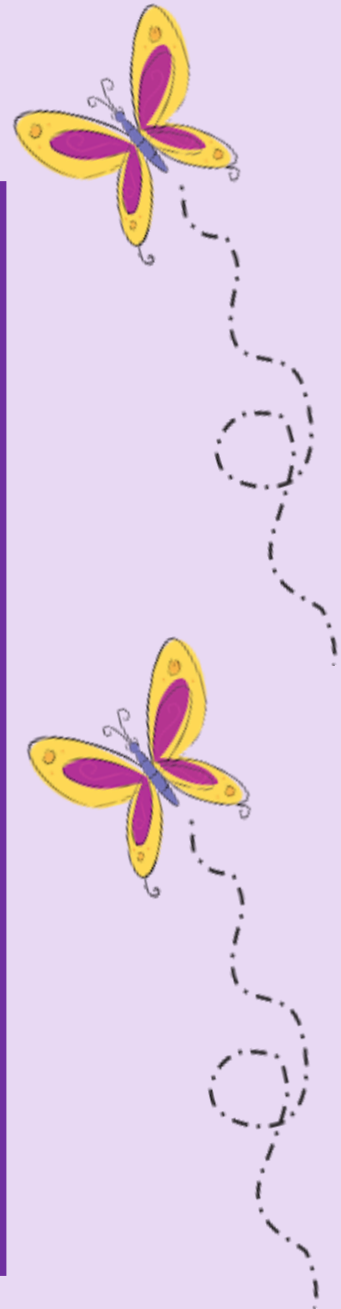
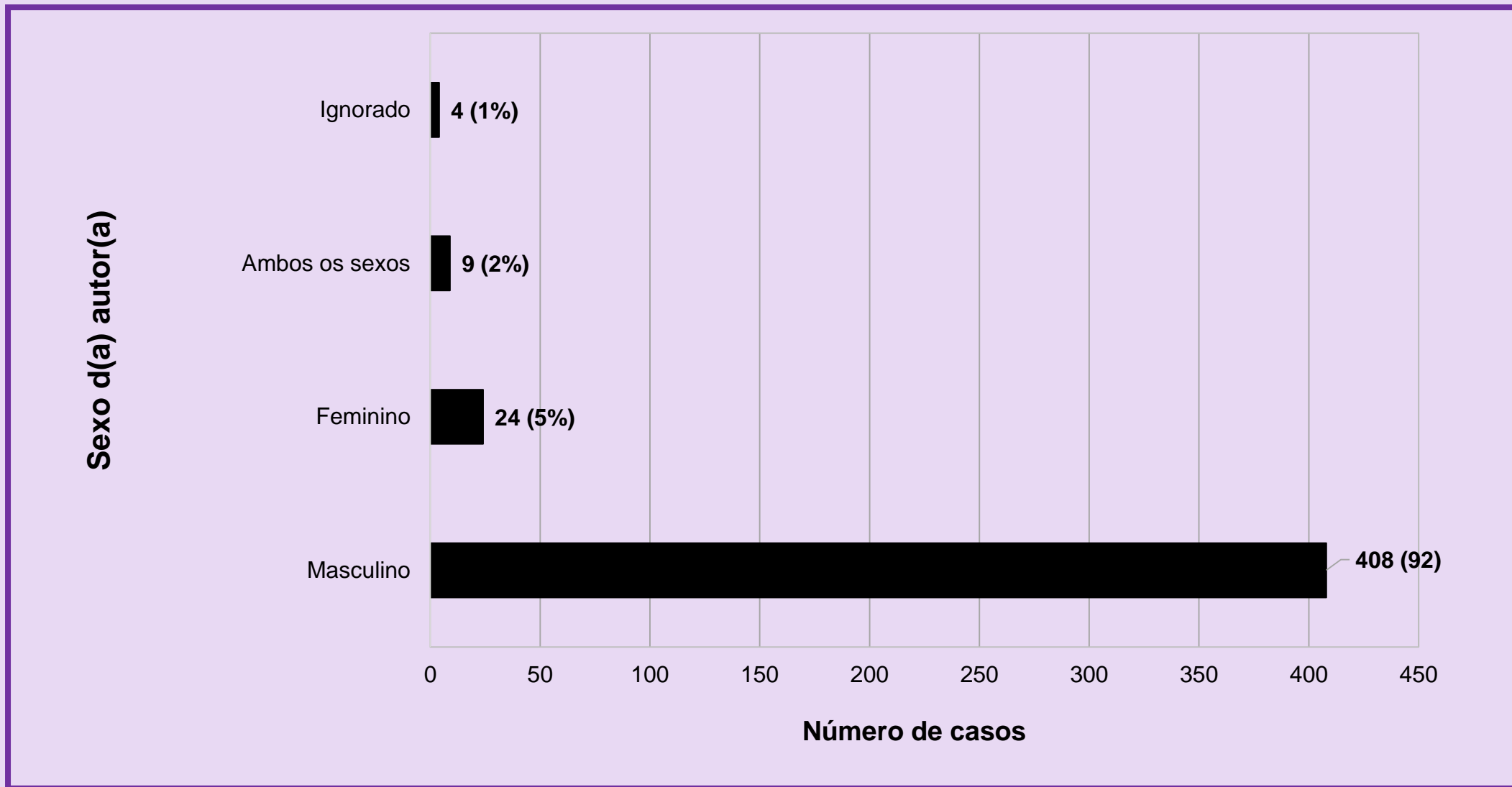
\*\*\*\* 05 casos/bairro - Amoras, Bela Vista, Cidade Nova, Posses.

\*\*\*\* 06 casos/bairro - Estrelas, Inácio Martins, Ramos.



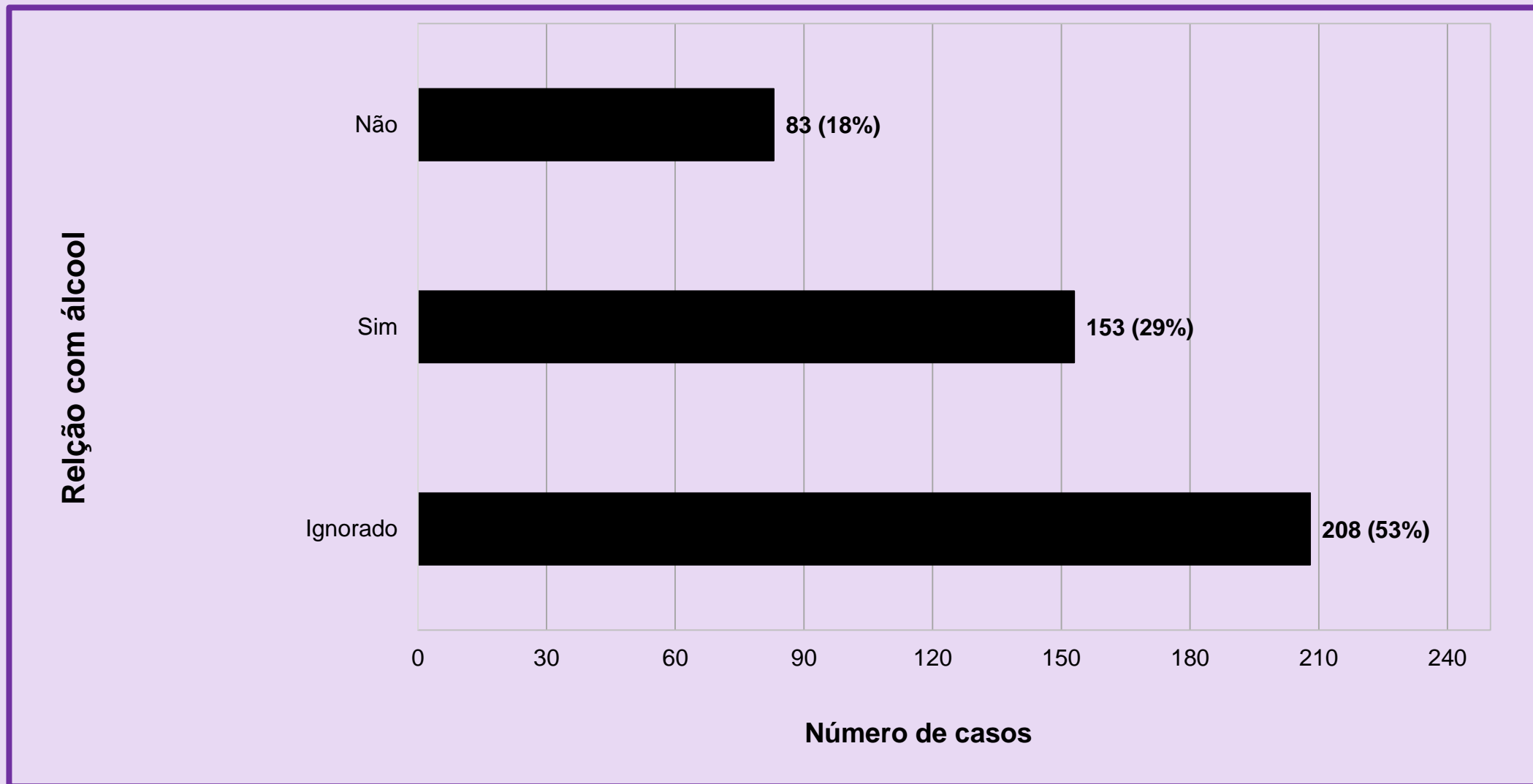
# CARACTERIZAÇÃO DOS CASOS DE VIOLÊNCIA CONTRA A MULHER

## Sexo do/a/s agressor/a/es

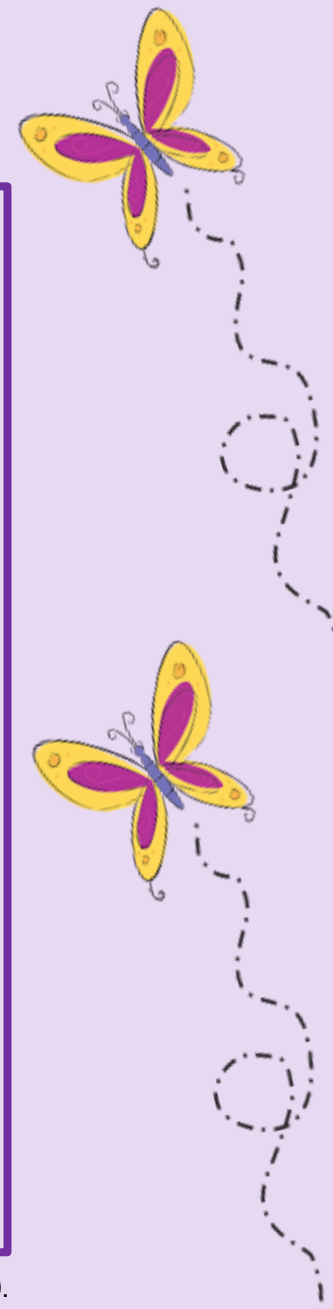


# CARACTERIZAÇÃO DOS CASOS DE VIOLÊNCIA CONTRA A MULHER

## Uso de álcool pelo/a agressor/a

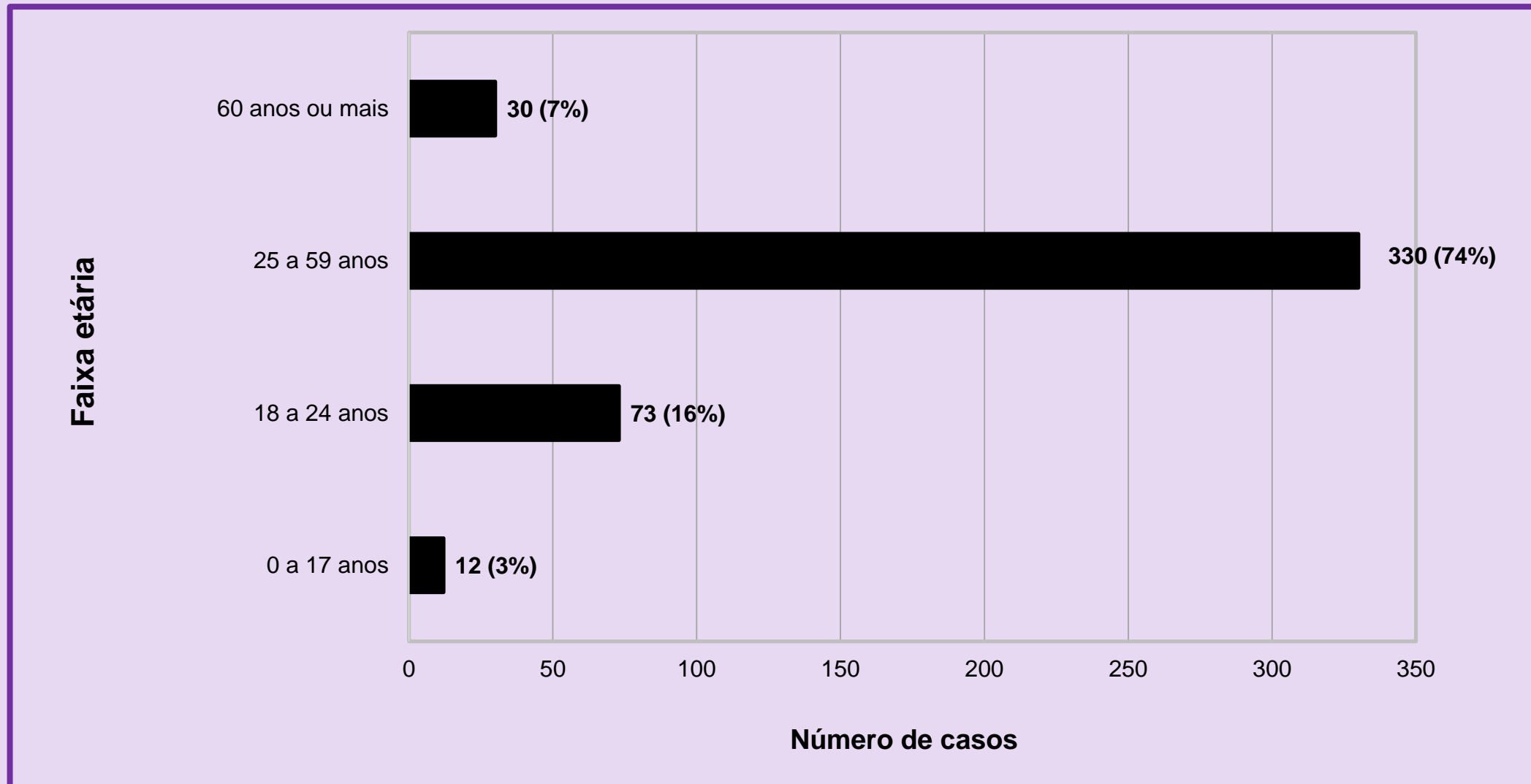


Fonte: SINAN/SMS/PMV, 2019.

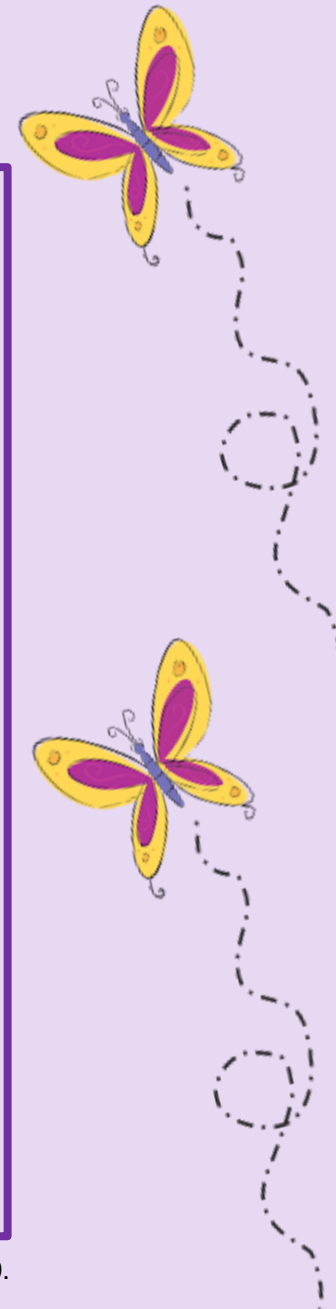


# CARACTERIZAÇÃO DAS MULHERES EM SITUAÇÃO DE VIOLÊNCIA

## Faixa etária

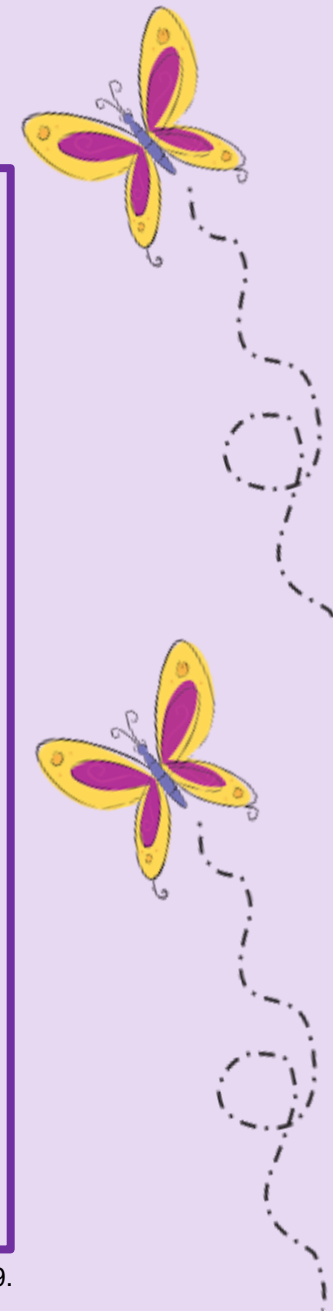
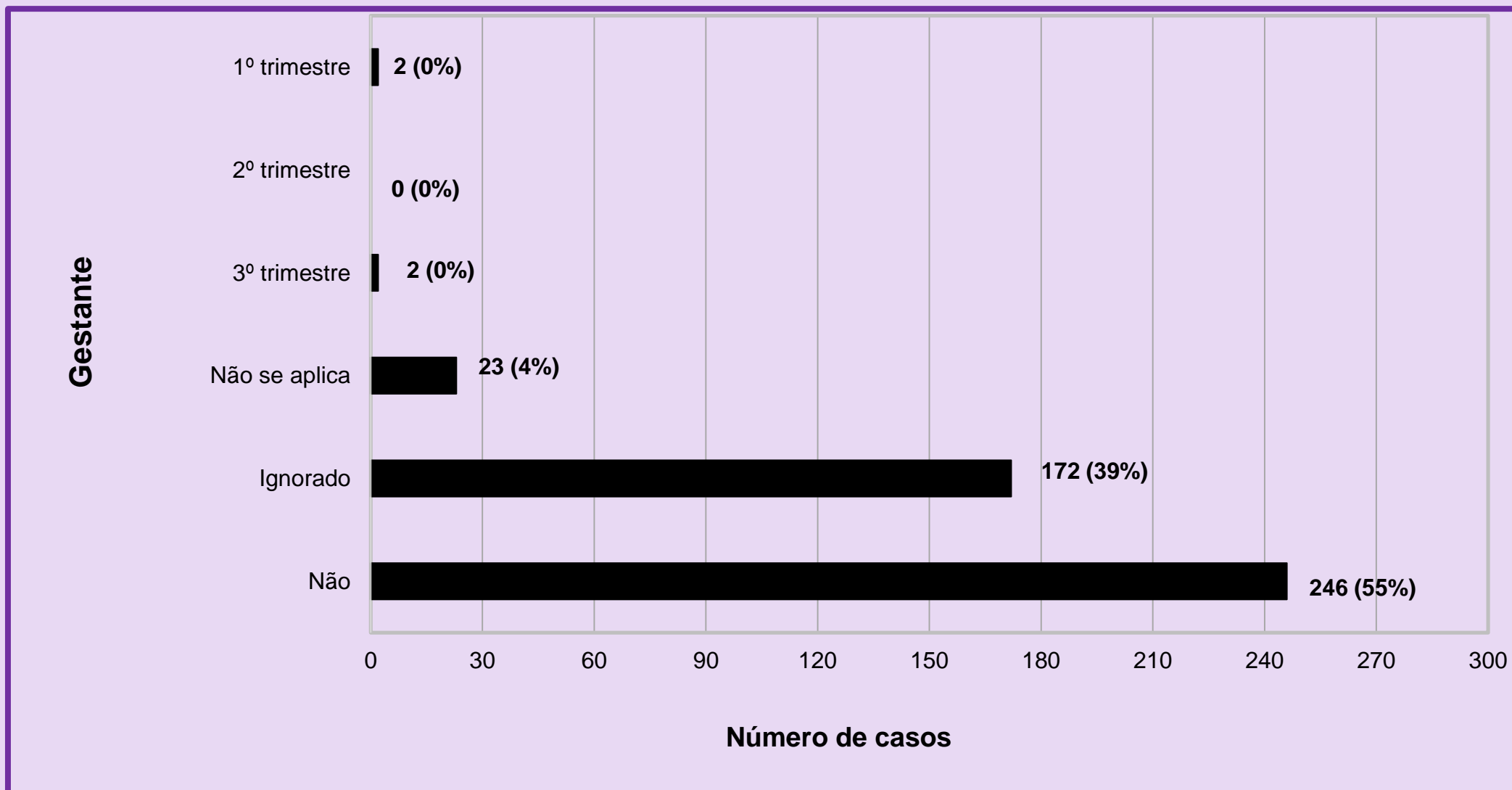


Fonte: SINAN/SMS/PMV, 2019.



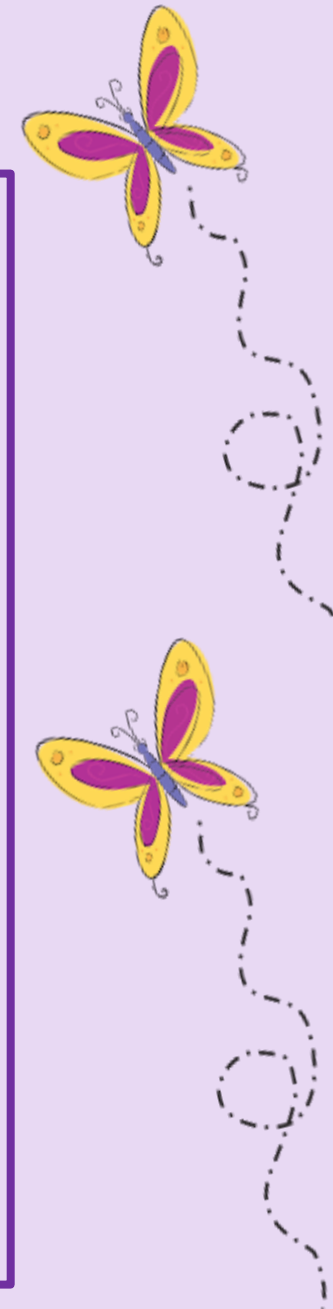
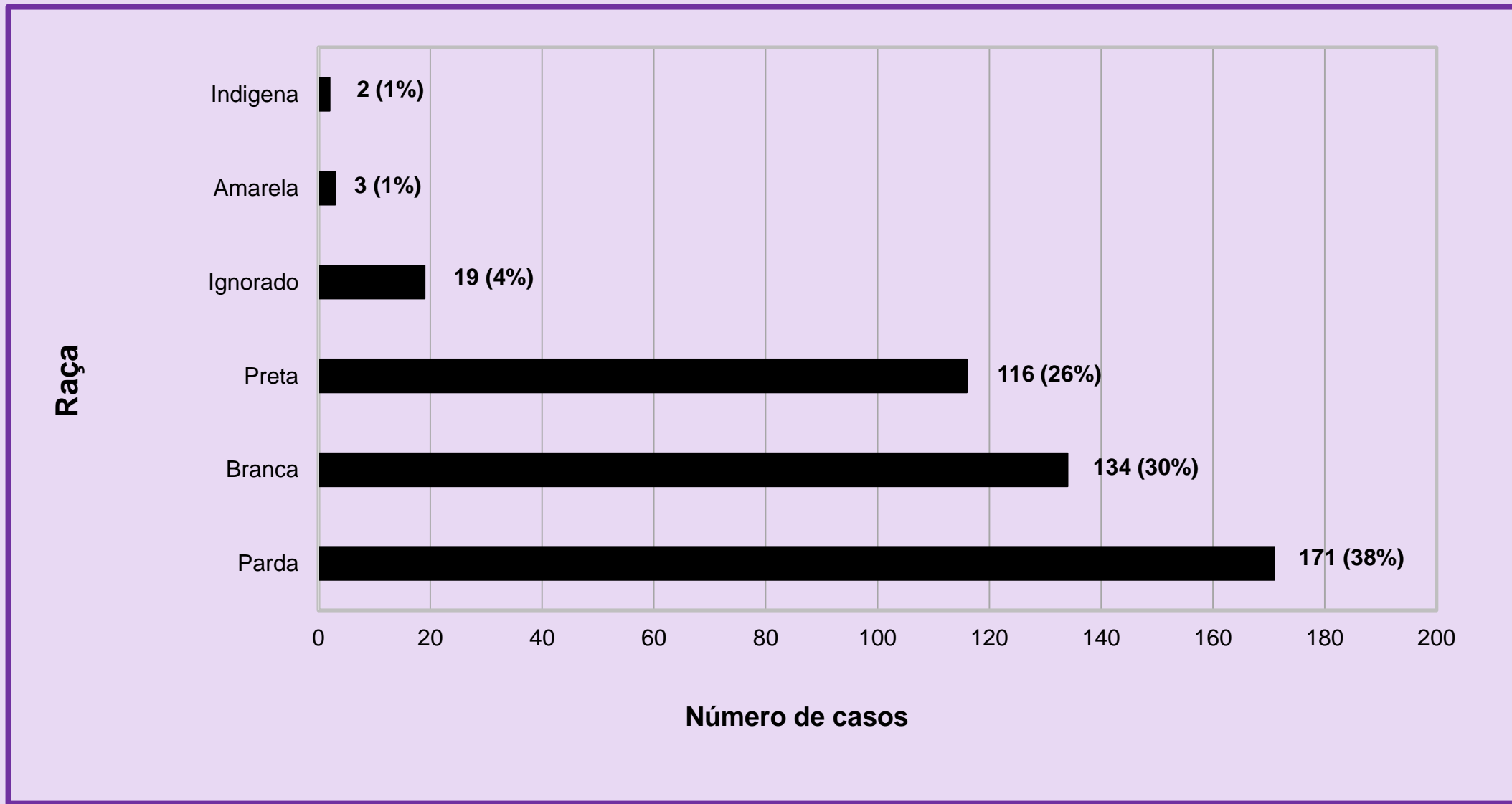
# CARACTERIZAÇÃO DAS MULHERES EM SITUAÇÃO DE VIOLÊNCIA

## Se gestante no momento da ocorrência da violência



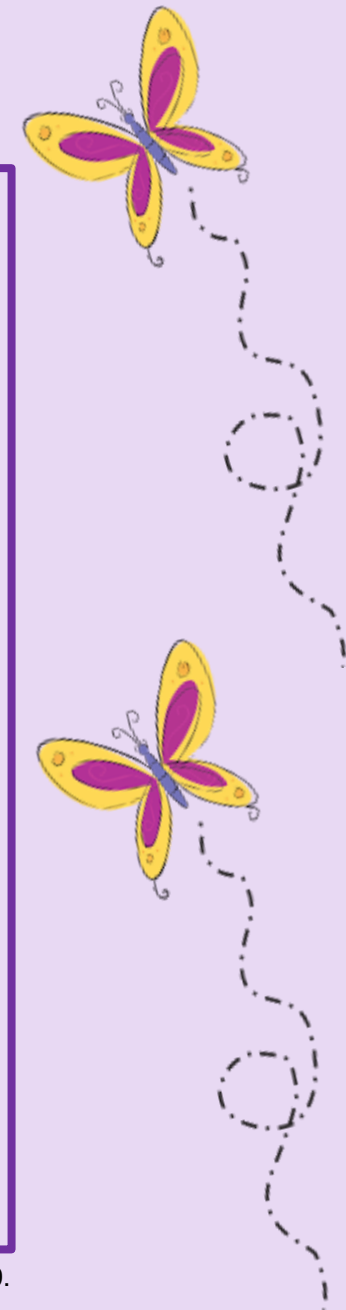
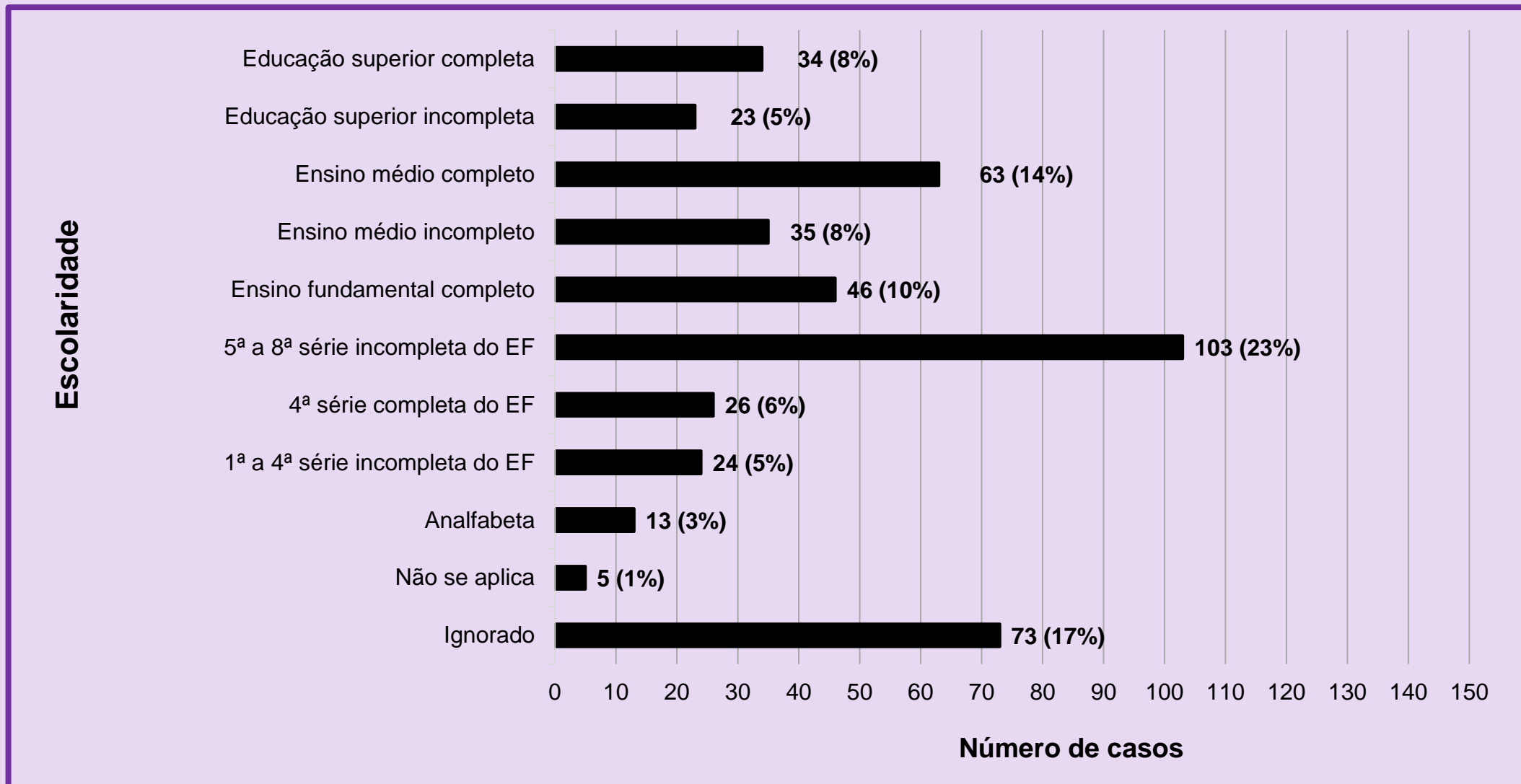
# CARACTERIZAÇÃO DAS MULHERES EM SITUAÇÃO DE VIOLÊNCIA

## Raça/cor



# CARACTERIZAÇÃO DAS MULHERES EM SITUAÇÃO DE VIOLÊNCIA

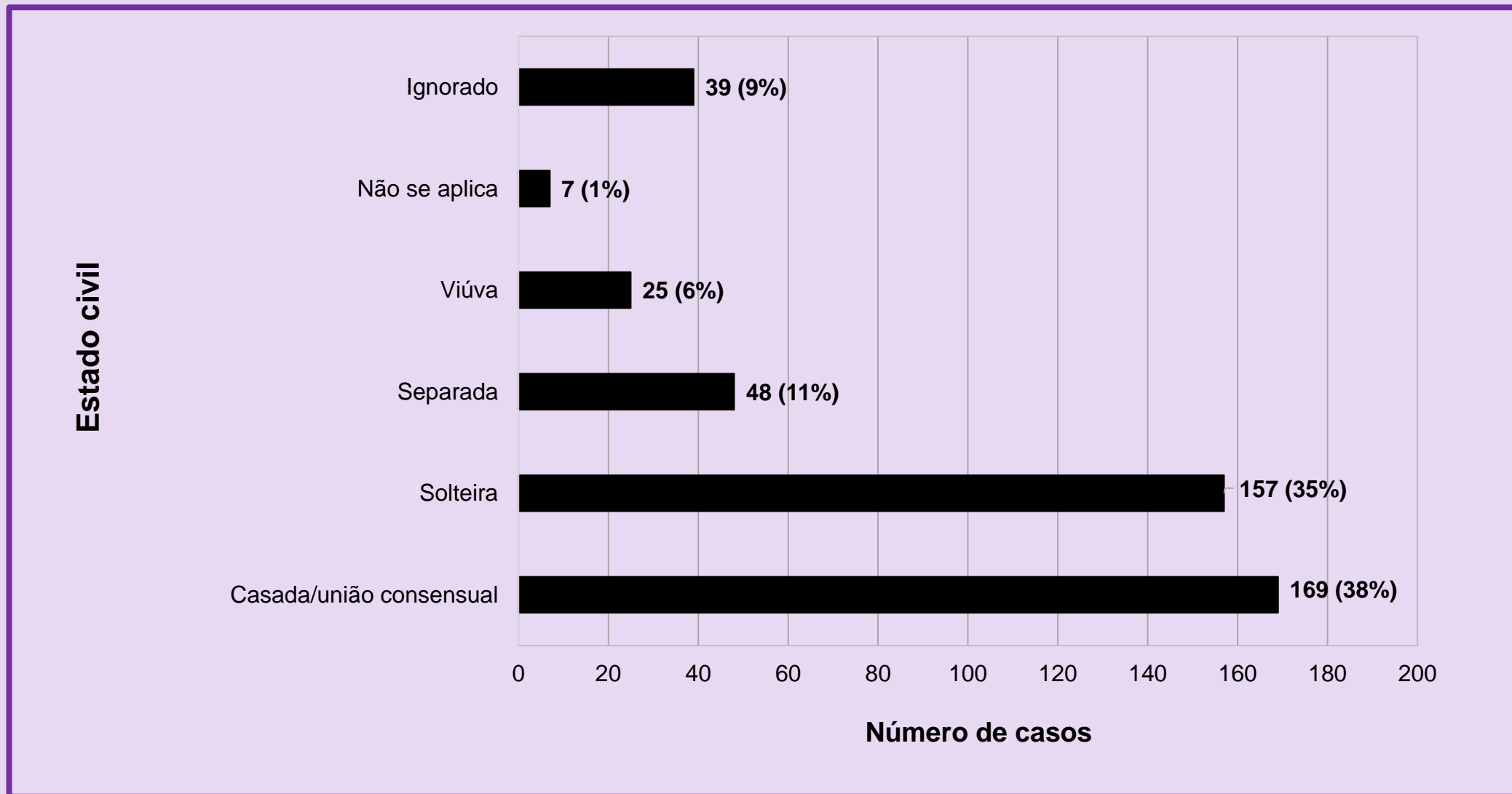
## Escolaridade



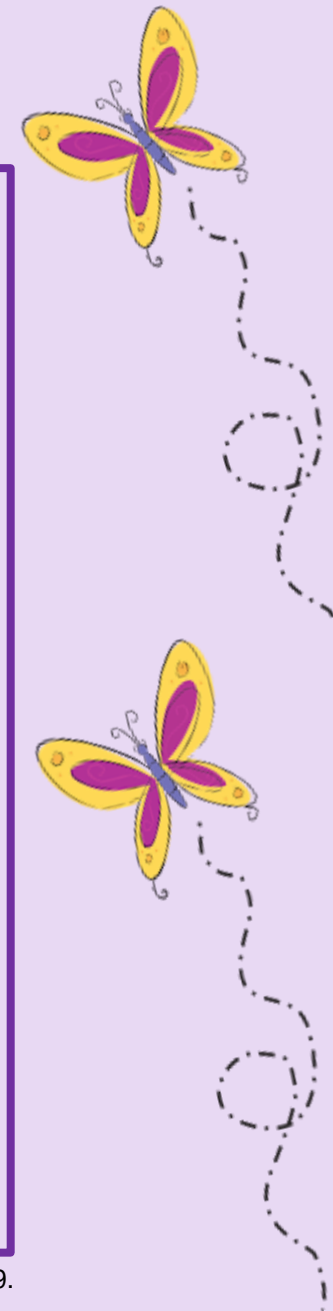


# CARACTERIZAÇÃO DAS MULHERES EM SITUAÇÃO DE VIOLÊNCIA

## Estado civil

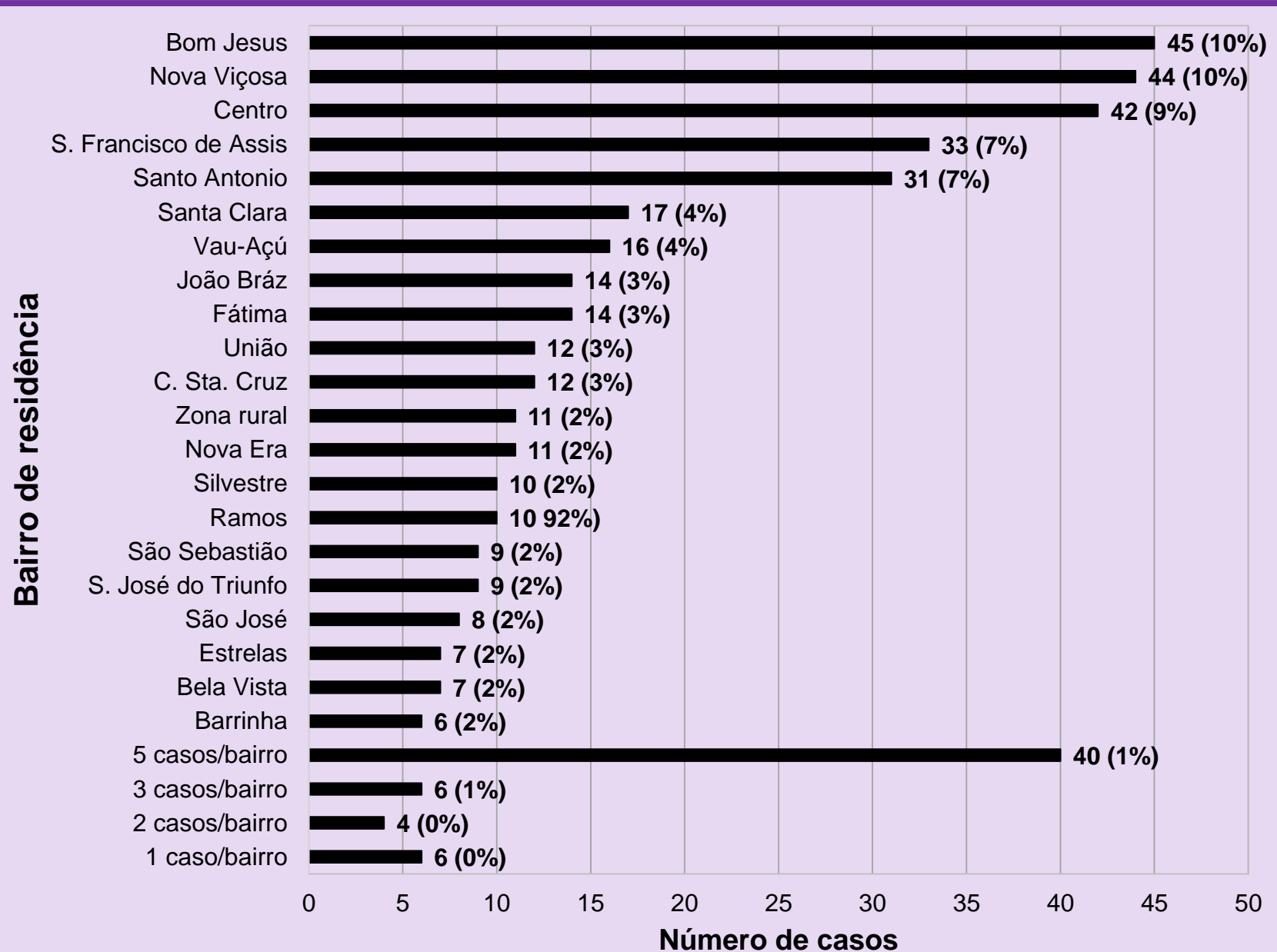


Fonte: SINAN/SMS/PMV, 2019.



# CARACTERIZAÇÃO DAS MULHERES EM SITUAÇÃO DE VIOLÊNCIA

## Bairro de residência



1 caso/bairro - Acamari, Betânia, Vereda do Bosque, Estiva, Fuad Chequer, Inconfidência.

2 casos/bairro - João Mariano, Juscelino Kubitschek, Maria Eugênia, Morada do Sol.

3 casos/bairro - Boa Vista, Buieié, Campus UFV, Clelia Bernardes, Floresta, Sag. Coração de Jesus.

4 casos/bairro - ignorado.

5 casos/bairro - Amoras, Cidade nova, Inácio Martins, Lourdes, Novo Silvestre, Posses, Sagrada Família, Vale do Sol.

